

מיכל ביטון

הגן כטבע מקודש וכנסיייה: שינויי עיצוב ותפקוד בגן של גת שמנים 1800-1959



הגן כטבע מקודש וככנסייה: שינויי עיצוב ותפקוד בגן של גת שמנים 1800–1959

חורשה של שמונה עצי זית מרשימים ועתיקים מאוד
למרגלות ההר, ליד הגשר מעל הקדרון, מזוהה כגן
של גת שמנים; היא אוצרת את הנקודה שאליה
מופנות העיניים המורמות מדפי ספר הקודש.¹

מבוא

עצי הזית העתיקים בגת שמנים נתפסים על ידי המאמינים הנוצרים כשרידים קדושים חיים שחזו
ביגונו של ישוע בשעותיו האחרונות. הגן, שבבשורה על פי יוחנן מצוין כמקום שאליו פרש ישוע
עם תלמידיו לאחר הסעודה האחרונה והוסגר שם לידי שוביו, נזכר כאתר עלייה לרגל החל במאה
הרביעית לסה"נ.² מקומות התרחשותם של אירועי היגון זהו בתקופות שונות באתרים שונים בסביבת
גת שמנים, ומוקדיהם העיקריים היו הגן והמערה (בלטינית: גרוטו, Grotto). שתי כנסיות, ביזנטית
וצלבנית, הנציחו את זכר היגון, ושרידיהן נחשפו בסמוך לגן.³
תהליך העיצוב והניהול של הגן כאתר פולחן בידי בעליו הפרנציסקנים ויחסי הגומלין בינם לבין
הצליינים לא נחקרו דיים עד כה. מרבית העבודות הקיימות הן מחקרים של פרנציסקנים, שעסקו
בעיקר בארכאולוגיה, בהיסטוריה ובמסורות בגת שמנים.⁴

בשער המאמר:
הגן של גת שמנים
בתצלום של האחים
אנדרוו, 1905

מאמר זה הוא חלק מעבודת הדוקטור שאני כותבת בהנחיית פרופ' רוני אלנבלום וד"ר נורית שטדלר באוניברסיטה
העברית בירושלים.

- 1 A.W.C. Lindsay, *Letters on Egypt, Edom, and the Holy Land*, II, London 1839, p. 60
- 2 לאירועי היגון בברית החדשה ראו: מתי כו, לו-נו; מרקוס יד, לב-ג; לוקס כב, לט-נג; יוחנן יח, א-יא. אוסביוס הוא
המקור הקדום ביותר שהזכיר, בשנת 330, את גת שמנים כאתר צליינות. ראו: ספר האונומאסטיקון לאבסכיוס, תרגם ע"צ
מלמד, ירושלים תשכ"ו, עמ' 36. אמנם הוא לא הזכיר את המילה גן, אך הנוסע מבורדו הזכיר, בשנת 333, כרם שנמצאת
בו האבן שלידה בגד יהודה בישוע. ראו: *Itinerarium Burdigalense, Itinerary from Bordeaux to Jerusalem: The*
- 3 החל במאה הרביעית זוהתה תפילת היגון באתר גת שמנים, שצוין כגן או שדה. בשלהי המאה הרביעית נזכרה הכנסייה
הביזנטית, ולאחר חורבנה בתקופה הערבית זהו אירועי היגון באתר נוסף במעלה ההר. למן המאה השישית זוהה
הגרוטו כמקום הבגידה, אך במאה הארבע-עשרה חל היפוך מסורות אצל הנוצרים הלטינים, ותפילת היגון והזעת הדם
זהו בגרוטו, ואילו בגן זיהו את הבגידה והמעצר. הכנסייה הצלבנית נזכרה לראשונה בתחילת המאה השתי-עשרה,
וככל הנראה חרבה בשנת 1187. ראו: א' לימור, 'מסורות נוצריות של הר הזיתים בתקופה הביזאנטית והערבית', עבודת
מסמך, האוניברסיטה העברית בירושלים, תשל"ח, עמ' 34-37, 63-70; D. Pringle, *The Churches of the Crusader*
- 4 Kingdom of Jerusalem: A Corpus, III: *The City of Jerusalem*, Cambridge 2007, pp. 98-100, 358-360
מ' הלוי, 'ההקמה המחודשת של המקומות הקדושים לכנסייה הקתולית במרחב הארץ ישראלי על ידי אנטוניו
ברלוצי: היבטים תרבותיים, גיאוגרפיים ופוליטיים', עבודת דוקטור, האוניברסיטה העברית בירושלים, 2009; A. Arce,
Getsemani: Adquisición documentada del Huerto de los Olivos, de la Gruta de Getsemani, de varios olivares,
Jerusalem 1971; B. Meisterman, *Gethsémani: Notices historiques et descriptives*, Paris 1920; G. Orfali,
Gethsémani, Paris 1924; A. Storme, *Gethsemani*, trans. G. Bushell, Jerusalem 1970; T. Tobler, *Die Siloahquelle*

במאמר זה אדון בשינויים החזותיים, התפקודיים והסמליים שחלו בגן בשנים 1800–1959 בהתאם לתפיסות ולצרכים המשתנים של מעצביו הפרנציסקנים. השינויים התכופים שנעשו בגן עד להתקבלות מראהו הנוכחי ייבחנו מתוך שני היבטים עיקריים, במגמה לפענח את כוונות הפרנציסקנים בפעולתם בגן ולזהות מערכות יחסים שונות באתר הקדוש ובסביבתו.

היבט אחד הוא פרשנות עיצוב בזיקה דתית; פרשנות זו מבוססת על תאוריות עיצוב של מקדשים וגנים דתיים הבוחנות כיצד העיצוב מעביר מסרים רוחניים ומאפשר פעילות פולחנית.⁵ ההיבט האחר נשען על תאוריית הקונפליקט במקום הקדוש, המניחה קיום קונפליקט בין 'פקידי הדת', המגוננים על מושא הקדושה, לבין הצליינים, המבקשים לשבור גבולות בינם לבין המקודש. קונפליקט נוסף עשוי להתקיים בין האתר הקדוש לסביבתו כאשר היא זירה דתית צפופה כדוגמת ירושלים, שקבוצות דתיות שונות מתחרות בה על מרחב וזמן.⁶

בראשית המאה התשע-עשרה התגבשו תנאים חדשים שהובילו לשינויים פוליטיים ותיירותיים בארץ-ישראל כולה, ושאפשרו להגביר בהדרגה את זרם המבקרים בגן ולהרחיב את חופש הפעולה בפיתוחו. במהלך התקופה הנחקרת השתנתה חזות הגן בחמישה שלבים. מטע הזיתים הפראי שהתקיים עד אמצע המאה התשע-עשרה, התפתח במהלך המחצית השנייה של המאה לגן פורמלי, גאומטרי, ונוספו בו מבני פולחן. בתחילת המאה העשרים עוצב הגן בסגנון מופשט, והחל בשנות העשרים, משהוקמה לצדו כנסיית היגון, קיבל שוב בהדרגה מראה טבעי יותר. שמונת עצי הזית העתיקים נותרו היסודות הקבועים היחידים בגן לאורך השנים.⁷

תיאורי השינויים בגן מבוססים על ציורים, תצלומים ומפות, שהלכו ורבו במהלך המאה התשע-עשרה, וכן על יומני מסע של מבקרים במקום.⁸ תפיסות מעצבי הגן התבררו גם מתוך מקורות בארכיון ובספרייה הפרנציסקניים בירושלים. ואילו הקונפליקט במקום הקדוש התחוויר מתוך ביקורות

und der Oelberg, St Gallen 1852, pp. 191–228; L.H. Vincent & F.M. Abel, *Jérusalem: Recherches de topographie, d'archéologie et d'histoire*, II, Paris 1912–1922, pp. 301–337

5 ראו למשל: ר' בלומנפלד, 'הגן כאמצעי למעשה ומחשבה לצורך בדרך הדתית: אלמנטים דתיים בארכיטקטורת גנים', עבודת מוסמך, האוניברסיטה העברית בירושלים, תשמ"ט; ע' רון, 'גנים בתרבויות: הגן כנוף סימבולי: מחקר בפרשנות נופית', עבודת מוסמך, האוניברסיטה העברית בירושלים, 1989; A. Braudo, 'The Bustan: A Garden of the Past in Today's Landscapes', MLA Thesis, University of Oregon, Eugene 1983; M. Conan (ed.), *Sacred Gardens and Landscapes: Ritual and Agency*, Washington, DC 2007; L. Jones, *The Hermeneutics of Sacred Architecture*, Cambridge, MA 2000

6 J. Eade & M. Sallnow (eds.), *Contesting the Sacred: The Anthropology of* ראו: *Christian Pilgrimage*, London 1991, pp. 1–29; J. Digance, 'Pilgrimage at Contested Sites', *Annals of Tourism Research*, 30 (2003), pp. 143–159; J.D. Gatrell & N. Collins-Kreiner, 'Negotiated Space: Tourists, Pilgrims, and the Baha'i Terraced Gardens in Haifa', *Geoforum*, 37 (2006), pp. 765–778; N. Stadler, 'Between Scripturalism and Performance: Cohesion and Conflict in the Celebration of the Theotokos in Jerusalem', *Religion*, 41 (2011), pp. 645–664

7 עצי הזית בגת שמנים נזכרו לראשונה בעדויות הנוסעים רק במאה החמש-עשרה, ובמאה השש-עשרה הם תוארו כעצים עתיקים מאוד. ראו: מייסטרמן (לעיל, הערה 4), עמ' 293–296. בשנת 2009 החלו חוקרים מאיטליה במחקר לתיאורן עצי הזית, אך תוצאותיו טרם פורסמו. ראו: <http://www.ivalsa.cnr.it/foto-e-video/foto/la-ricerca-sugli-otto-olivi-plurisecolari-dellhortus-getsemani.html>, 9 באוגוסט 2011

8 לצורך המחקר בדקתי כ-200 תמונות וכ-140 יומני נוסעים, מתוכם כ-20 בצרפתית, 16 בגרמנית ו-13 באיטלקית.

הצליינים כלפי הנזירים, ביקורות אשר חשפו מחד גיסא את התגברות המעורבות והשליטה של הנזירים באתר לצד דחיקת הצליינים לשוליים, ומאידך גיסא את הקונפליקט החיצוני בין הפרנציסקנים לשכניהם היוונים-האורתודוקסים, שהתעמתו ביניהם על דריסת רגל באתר הקדוש ועל חלקם בסיפור היגון.

1800–1847: מטע זיתים פראי

במחצית הראשונה של המאה התשע-עשרה באה לסיימה תקופה ארוכה שבה השתמר הגן בגת שמנים כמעט ללא טיפול. ראשית הפעילות הפרנציסקנית באזור גת שמנים הייתה במחצית השנייה של המאה הארבע-עשרה, כאשר השיגו הפרנציסקנים אחיזה בקבר מרים וקיבלו זכויות פולחניות בגרוטו.⁹ משנת 1661 החלו לרכוש את שטחי הגן בגת שמנים, ובשנת 1681 נרשמה בעלותם הרשמית על הגן ועל הגרוטו. רכישת האדמות באזור גת שמנים נמשכה ברצף כשישים שנה, עד 1716.¹⁰ משנה זו ועד סוף המאה השמונה-עשרה פסקו רכישותיהם באזור ואף חל ערעור מסוים באחיזתם בסביבה כשנקבע בשנת 1757 סטטוס-קוו שבעטיו איבדו את קבר מרים לטובת היוונים-האורתודוקסים.¹¹

ניקולו מרטלי (Martelli), עורך הביטאון 'לה טרה סנטה' (*La Terra Santa*), ציין כי בשנת 1757 השתלטו היוונים על הגרוטו אף שהיה בבעלותה הרשמית של הקוסטודיה טרה סנטה הפרנציסקנית (משמר ארץ הקודש), שניהלה את נכסי הכנסייה הלטינית בארץ. ואילו בשנת 1784, לאחר שהקאדי החדש בירושלים הטיל ספק בבעלות הפרנציסקנית על הגרוטו, אושרה בעלות זו מחדש בפרמאן (צו מלכותי) שהושג בהתערבותו של שגריר צרפת בקונסטנטינופול.¹² באותה עת התקבלו דיווחים סותרים על עקירת אחד מתשעת עצי הגן על ידי מוסלמים או שיסמטים (כינוי ליוונים-האורתודוקסים).¹³ פעולות היוונים במאות השבע-עשרה והשמונה-עשרה היו ניצנים ראשונים לעימות העיקש בגת שמנים בין הפרנציסקנים לבינים למן המאה התשע-עשרה.

מלבד רכישת האתרים והשטחים בגת שמנים לא נעשו כמעט שום פעולות פיתוח בגן עד תחילת המאה התשע-עשרה, והוא נותר כפי שהיה זה שנים רבות – מטע זיתים פראי. הפעולות היחידות של הפרנציסקנים בגן מאז רכישתו היו הקפתו בגדר אבן נמוכה ותמיכת העצים הנרקבים באבנים שהונחו

9 B. Meistermann, *Guida di Terra Santa*, trans. P. Th. Bellorini, Firenze 1925, pp. 249, 254
 10 ארסה (לעיל, הערה 4), עמ' 8-17, 27-29; 'I Faticosi e Progressivi Acquisti per il Sacro Orto di Getsemani e dintorni Fatti dalla Custodia di Terra Santa (dall'Archivio della medesima)', *TS* (Jerusalem), 4, 5 (1924), pp. 147-148; Fr. P. Pizzaballa, Custos of the Holy Land, *The Franciscan Presence in the Holy Land*, Jerusalem 2008, p. 40

11 מייסטרמן (לעיל, הערה 9), עמ' 249.
 12 ארסה (לעיל, הערה 4), עמ' 33-38; N. Martelli, 'Getsemani e La Grotta Dell'Agonia', *TS* (Firenze), 4, 12 (1879), p. 100. מרטלי הוא המקור היחיד שדיווח על השתלטות היוונים על הגרוטו.

13 מייסטרמן (לעיל, הערה 4), עמ' 300-301; ארסה (שם), עמ' 14; B. Talatinian, *Santuari di Terra Santa in Possesso*, 14; *dei Franciscani Autenticita e Aquisto*, Jerusalem 2002, p. 32; 'Documenta Minora Archivi Hierosolymitani Terrae Sanctae: De Horto Sacro Gethsemani', *Diarium Terrae Sanctae*, 5, 1 (1912), p. 33; 'Orto degli Olivii, Getsemani', *TS* (Jerusalem), 4, 5 (1924), p. 136



הגן ועצי הזית בציור של ג'יימס ד' הרדינג, 1836 בקירוב

בחללי הגזעים.¹⁴ הסיבה לכך נעוצה בתנאים שהכתיבו השלטונות המוסלמיים, שכמעט לא אפשרו בנייה נוצרית חדשה. מאז תחילת שירותם של הפרנציסקנים בארץ הקודש במאה הארבע-עשרה הם הצליחו לבנות קפלות ספורות ובעיקר רכשו אתרים. אך בתקופת הכיבוש המצרי (1831–1839), אשר הקנה ביטחון וחופש פעולה יחסיים לגורמים הנוצריים, שיפצו הפרנציסקנים שתי קפלות, ומתקופה זו ואילך התגברה פעילות הבנייה והפיתוח שלהם בארץ הקודש.¹⁵ הפעילות הפרנציסקנית המחודשת באזור גת שמנים לאחר כמה עשורי קיפאון נפתחה ברכישת שטחים ליד קבר מרים בשנת 1800 ומדרום לגן בשנת 1827.¹⁶ כמו כן הוסדרה מחדש הבעלות הפרנציסקנית בגרוטו, לאחר שבזמן פלישת נפולאון (1799) הסירה יד נעלמה את שער הגרוטו. בשנת 1803 הוציא השער העליון פרמאן – גם הפעם בהתערבות שגריר צרפת בקונסטנטינופול – שהתיר להתקין בגרוטו דלת ומנעול.¹⁷

אל פיסת אדמה צנועה זו באו ראשוני המבקרים בתחילת המאה התשע-עשרה כנוסעים-מגלים לחזות במקום שעד אז היה בעיניהם מושג דתי ערטילאי. עם שיפור תנאי הביקור בתקופת השלטון המצרי גדל מספר המבקרים בגן, וחלקם כבר ניזונו מתיאורי הנוסעים שקדמו להם. על פי העדויות היה הגן למעשה מטע של שמונה עצי זית עתיקים, ואפשר היה להיכנס אליו בטיפוס על גדר נמוכה. ציורי התקופה משקפים אינטימיות רבה בין הצליין לעצים הקדושים, המתוארים כאדירים ביחס לצליין הכורע בצלם. הצליינים העידו כי הפרנציסקנים הנחו אותם אל מקומות בסביבת הגן שלפי

14 סטורם (לעיל, הערה 4), עמ' 38–39; ארסה (לעיל, הערה 4), עמ' 8.

15 'בן-אריה, ארץ ישראל במאה הי"ט: גילוייה מחדש, ירושלים 1970, עמ' 93–94; הלוי (לעיל, הערה 4), עמ' 54–55.

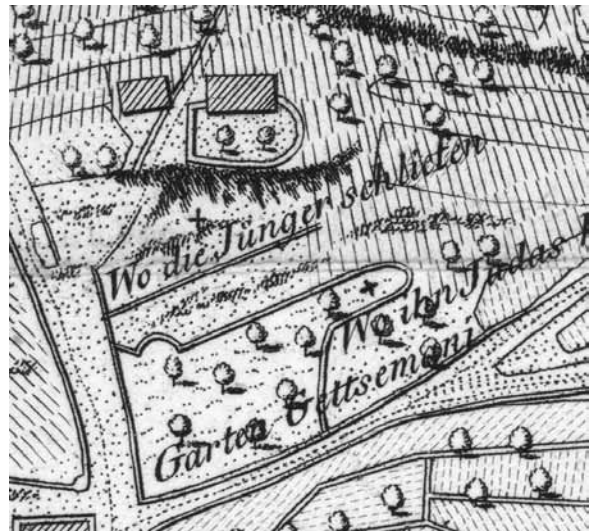
16 'הרכישות המייגעות והמתקדמות' (לעיל, הערה 10), עמ' 148.

17 ארסה (לעיל, הערה 4), עמ' 38. לדברי מרטלי בשנת 1804–1805 אותו שגריר צרפת סייע בהשבת הגרוטו מידי היוונים לפרנציסקנים, וככל הנראה כוונתו הייתה לפרמאן שציין ארסה. ראו: מרטלי (לעיל, הערה 12), עמ' 100.

המסורת זוהו בהם התרחשויות מסיפור היגון: מקום תפילת ישוע; המקום שבו הזיע דם; סלע תרדמת השליחים; 'האדמה המקוללת' (Terra Damnata) – מסדרון כפינת הגן הדרומית-מזרחית אשר בו נבגד ישוע ונעצר; עמוד הנשיקה (Oscolo), שניצב בקצה המסדרון, ושהנוצרים הלטינים זיהו אותו כמקום שבו נשק יהודה לישוע כדי לאפשר לחיילים הרומאים לזהותו.¹⁸ לפי העדויות הנזירים זיהו את מקום הזעת הדם ותפילת היגון בגרוטו, אך תפילת היגון צוינה גם על סלע מחוץ לגן או תחת עצי הגן. אפשר להסיק מכך שלזיהוי הלטיני של היגון במערה עדיין נלוו שרידי המסורת הקדומה שזיהתה את היגון בגן ובסביבתו.¹⁹ באמצעות הובלת הצליינים ממוקד למוקד והדרכתם הנהיגו הפרנציסקנים את ראשית הפולחן הממוסד באתר.

מיסוד הפולחן התבטא גם בהסדרת פולחן המזכרות בגן. הצליינים התאוו להשיג פיסות מהעצים המקודשים, והללו נחשבו שרידים קדושים מבוקשים במיוחד. אולם הפרנציסקנים ביקשו להגן על העצים ואסרו לקטוף מהם או לאסוף חלקים שנשרו מהם, ובמקום זאת לייצר במאה השבע-עשרה מזכרות: מחרוזות מגלעינים, צלבי עץ ושמן מהזיתים. מעדויות הצליינים עולה שמוצרים אלו ניתנו במתנה או נמכרו.²⁰

בתקופה זו קיימו צליינים פולחן במקום בצורה חופשית, כמעט ללא הכוונת הנזירים. צליינים העידו כי התכנסו בתוך עצמם בבדידות עמוקה על מנת לחוות את תחושותיו של ישוע בזמן היגון, וקראו בכתובים בישבם על שורשי העצים. אולם חופש הפעולה הוביל



הגן במפת פרנץ זיבר, 1818. נראים גדר לא גאומטרית, שמונה עצי זית ומסדרון 'האדמה המקוללת' (טרה דמנטה)

לעתים לשימוש לא הולם בגן מצד צליינים ועוברי אורח, שקטפו עלים וענפים למרות האיסור או השתמשו בגן לעשיית צורכיהם, למורת רוחם של צליינים אחרים.²¹ גם המראה הלא מטופל של הגן, שאמנם הלם את ציפיות הצליינים שביקשו להתבודד עם יגונו של ישוע תחת עצי הזית, לא נעם לכולם. צליינים אחדים אשר באו לחוות את היגון בגן אך הודרכו על ידי הנזירים אל מוקדים אחרים התקוממו על כך. הם ראו בכך הונאה, סילוף וניסיון להוציא מהם כסף, ואף קשרו את מניעי הנזירים

18 סלע השליחים נזכר החל במאה הארבע-עשרה, ועמוד הנשיקה וטרה דמנטה נזכרו החל במאה השש-עשרה. הנוצרים המזרחים זיהו בעמוד הנשיקה את מקום תפילת היגון, והוא נקרא בפיהם Pater Imôn (אבינו). ראו: סטורם (לעיל, הערה 4), עמ' 39-43; טובלר (לעיל, הערה 4), עמ' 209-213; לימור (לעיל, הערה 3), עמ' 71.

19 נזיר דומיניקני היה הראשון שטען, בשנת 1333, כי תפילת היגון הייתה בגרוטו, ומאז התבסס זיהוי זה בהדרגה בקרב הלטינים. לטענת מייסטרמן הפרנציסקנים לא היו אחראים להעברת מסורת זו למערה במאה הארבע-עשרה, שכן המסורת צמחה לפני שהייתה להם אחיזה במקום. ראו: מייסטרמן (לעיל, הערה 9), עמ' 255-257. סלע התפילה בגן נזכר החל במאה השלוש-עשרה, ובמאה הארבע-עשרה הוא צוין גם בגרוטו. ראו: פרינגל (לעיל, הערה 3), עמ' 100.

20 טובלר (לעיל, הערה 4), עמ' 199-200.

21 ראו למשל עדות על ביקור בגת שמנים בשנת 1843, J. Wilson, *The Land of the Bible: Visited and Described*, London 1847, p. 480

להתהוות פוליטיקה חדשה בארץ הקודש:

בשנים האחרונות, במיוחד מאז פלישת נפוליאון, איבדו הלטינים את השפעתם בארץ וכן כשער העליון, המקומות הקדושים השונים נשכרים כעת על ידי היוונים או הארמנים [...] כדי לפצות על מחסור זה האבות הלטינים מיד העמידו פנים שגילו איזה אתר בסביבה של אחד מהמקומות האלו, קדוש יותר מקודמו. ומיד מיסדו את קדושתו באמצעות נסים ידועים, מיסות ותהלוכות.²²



הגן בציור של ויליאם ה' ברטלט, 1842

ההתערבות המצומצמת בגן שימרה את האיזון ששרר בינו לבין סביבתו מאות שנים, והצליינים מצאו את הסביבה הקודרת הולמת את סיפור היגון: 'ממזרח המדרונות של הר הזיתים מפילים את צלם האפל על המאורע של היגון האלוהי'.²³ נוסף על כך לפי עדות החוקר קונסטנטין טישנדרוף (Tischendorf), שביקר בגן בשנת 1844, התקיים במקום שיתוף פעולה מפתיע בין הפרנציסקנים לשכניהם היוונים: 'גם הקתולים וגם היוונים מגנים בשקדנות על עצים נערצים אלו'.²⁴

W. Wilde, *Narrative of a Voyage to Madeira, Teneriffe and along the Shores of the Mediterranean*, II, 22 Dublin 1840, p. 316. שנת הביקור בגן: 1838.

S. Olin, *Travels in Egypt, Arabia, Petraea, and the Holy Land*, New York 1844, p. 117. שנת הביקור בגן: 1840.

C. Tischendorf, *Travels in the East*, trans. W. Shuckard, London 1847, p. 140 24

1847-1872: גן נעול

בקיץ 1847 החלה תקופה חדשה בפיתוח הגן, עם הקפת המתחם בקיר אבן גבוה: 'ביום ה-9 באוגוסט 1847 [...] הושלמה חומה בנויה מאבן המקיפה את הגן ומגנה על עצי הזית מפני החיסול וההרס שהאויבים והשיסמטים זוממים'.²⁵ פעולה זו גובתה בפסק דין (Hogget) עות'מאני.²⁶ לא במקרה נבנתה דווקא בשנת 1847 החומה שהפכה את גת שמנים לגן נעול המוגן מאיומי הסביבה. בשנה זו הוחלט על הקמה מחדש של הפטריארכיה הלטינית בארץ הקודש בתגובה על הקמת הבישופות הפרוטסטנטית בשנת 1841 ועל חזרת הפטריארך היווני-אורתודוקסי לירושלים בשנת 1845. הקמת גוף חדש שהופקד אף הוא על הדאגה לאינטרס הקתולי בארץ הקודש, ערערה את בלעדיות הקוסטודיה, שנשאה לבדה בנטל זה מאז היווסדה במאה הארבע-עשרה. גם לאחר הקמת החומה לא תמו הלחצים – החשש מהתחזקות הכנסייה היוונית-אורתודוקסית בעקבות בואה של המשלחת הדתית הרוסית לארץ הקודש בשנת 1857 דרבן את הפרנציסקנים להדק את השמירה על אתריהם מפני ניסיונות השתלטות של היוונים.²⁷ לנוכח הלחצים המתמשכים אין תמה שהפרנציסקנים ביקשו להגן על נכסיהם ולפתחם. רצון זה עלה בקנה אחד עם חופש הפעולה היחסי שהעניקו העות'מאנים לגורמים הנוצרים לאחר שובם לשלטון בשנת 1840 בסיוע המעצמות האירופיות, חופש שהעדות הנוצריות השונות ניצלו להקמת כנסיות.²⁸ אך למרות עניינם המוגבר של הפרנציסקנים בפיתוח נכסיהם ואף שהתנאים המדיניים אפשרו זאת, פעולות הבנייה שלהם עד שנות השבעים היו מצומצמות ביחס לאלו של עדות נוצריות אחרות באותה עת. ניתן להסביר זאת במדיניות שנקט ג'וזפה ולרגה (Valerga), הפטריארך הלטיני הראשון, ששירת בתפקיד זה בשנים 1847-1872, מדיניות אשר הגבילה את פעולות הפיתוח של הפרנציסקנים ואילצה אותם לפעול בזהירות ובצנעה תחת עינו הפקוחה.²⁹ הסבר זה מתיישב גם עם החפיפה בין תקופת שירותו של ולרגה לבין תקופת הפיתוח השנייה בגן, שראשיתה בשנת הקמת החומה וסיומה בשנה שבה הוצבו באופן רשמי בגן תחנות הצלב ותחנות תפילה – שני מפעלים שהשאירו חותם ברור בגן, ואשר ביניהם לא נעשה בגן שום שינוי שנראה לעין המתבונן מחוץ לחומתו.

ולרגה ראה בפעילויות הקוסטודיה, כפי שציטט מדבריו ההיסטוריון פאולו פירצ'יני (Pieracinni), 'מכשולים לחיזוקה והתפתחותה של הפטריארכיה', ומסתבר שאחת הסיבות לכך הייתה התלות

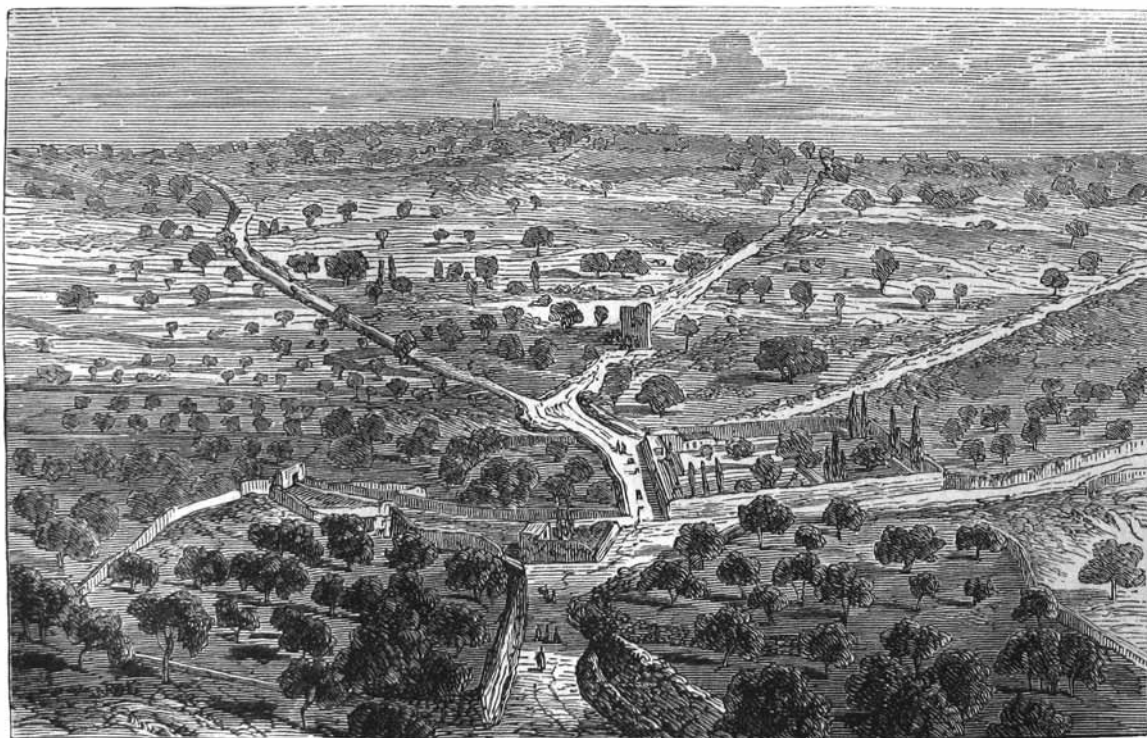
25 'דיאריים טרה סנקטה' (לעיל, הערה 13), עמ' 33.

26 P.E. Castellani, 'Hogget – Dichiarazione 1847, riguada il muro del giardino di Getsemani', *Catalogo dei Firmani ed altri Documenti Legali emanati in Lingua Araba e Turca Concernenti I Santuari le Proprieta iDiritti della Custodia di Terra Santa*, ACTS, לעומת זאת ונסן ואבל ציינו כי החומה הוקמה למרות התנגדות התורכים. ראו: ונסן ואבל (לעיל, הערה 4), עמ' 321.

27 'מינרבי, הוואתיקאן, ארץ הקודש והציונות: 1895-1925, ירושלים תשמ"ו, עמ' 13-14; P. Pieraccini, *Il Ristabilimento del Patriarcato Latino di Gerusalemme e la Custodia di Terra Santa: La dialettica istituzionale al tempo del primo patriarca Mons. Giuseppe Valerga (1847-1872)*, Cairo & Jerusalem 2006, p. 497.

28 בן-אריה (לעיל, הערה 15), עמ' 93-94; 'י' קרמון, 'תמורות בגוף העירוני של ירושלים במאה ה"ט', קתדרה, 6 (טבת תשל"ח) עמ' 40-42; פירצ'יני (שם).

29 בתקופת שירותו של ולרגה שיפצו הפרנציסקנים בסך הכול שתי קפלות קטנות, לעומת כעשרים וחמישה מבני פאר ומוסדות נוצריים שנבנו בשנים 1840-1860. ראו: הלוי (לעיל, הערה 4), עמ' 61-63; קרמון (שם), עמ' 41.



הגן המוקף חומה
והר הזיתים
ברישום של פיליפ
וולף, 1847

הכלכלית של הפטריארכיה בקוסטודיה. לפיכך הוא אסר על הפרנציסקנים פיתוח ובניית מבנים חדשים באתריהם, הביע פקפוק בכעלותם על אתרים והאשים אותם בכיצוע מיזמים ללא אישור הפטריארכיה.³⁰ במסמך משנת 1860 טען ולרגה כי הפרנציסקנים פעלו בצל איום של 'שד' יחיד – השתלטות השיסמטים, איום שהצדיק בעבורם פעולות פיתוח באתריהם. לדבריו הם פעלו ללא אישור בגת שמנים, באתר הביקור (בעין כרם) ובתבור.³¹ מתלונותיו עולה כי בניית החומה בגת שמנים לא קיבלה את ברכת הסמכות הדתית אשר אליה הייתה הקוסטודיה כפופה. מכאן שבניית החומה בדיוק בשנה בה הוחלט על הקמת הפטריארכיה הלטינית לא הייתה פעולת התגוננות מהשיסמטים בלבד, אלא כנראה גם מעשה התמרדות כלפי הסמכות הדתית החדשה, שנועד לבסס באופן חד-משמעי את הבעלות הפרנציסקנית על האתר בתקופה שבה הלך והתערער מעמד הפרנציסקנים. ככל המשמעות של החומה התבטא גם בנוכחותה הפיזית באתר. מבפנים יצרה החומה מתחם המוגן על עצי הזית מפגיעה, אך מבחוץ שידרה היכרות. הקמת החומה הפרה איוון לא נראה ששרר שנים רבות בין הגן לסביבתו, ועם תחילת עבודות הפיתוח בגן נוצרה מתיחות ביחסים עם היוונים. בניית החומה חייבה הצבה מחדש של עמוד הנשיקה, שהיוונים זיהו בו את מקום תפילת היגון וקיימו במקום טקסי פולחן.

30 פיירציני (לעיל, הערה 27), עמ' 501-502.

31 שם, עמ' 516-517.

הם גם ראו עצמם כבעלי זכויות פולחניות בטרם דמנטה, אף שהמקום היה בבעלות פרנציסקנית.³² לפיכך כבר בעת בניית החומה 'תכננו היוונים מזימה חדשה [...] ובליל ה-4 בדצמבר [1847] גרמו להרס הקיר המקיף. האבות הפרנציסקנים חדי התפיסה חשבו מיד להציב שומרים חמושים להגן על אותן זכויות'.³³ מאחר שהיוונים לא הצליחו למנוע את הקמת החומה, הם החליטו להקים גן גת שמנים משלהם – צליינים רבים דיווחו על גן זה החל בשנות החמישים וגיננו את הקמתו כמנוגדת לרוח הפיוס שראוי היה שתשרה במקום שבו סבל ישוע.³⁴ בחזית הדרומית-מזרחית של החומה, בסמוך לסלע השליחים, נקבע שער הכניסה לגן, ועל פתיחתו הופקד נזיר ששימש קוסטור, שומר הגן, ונבנה בעבורו ביתן בפניה הצפונית-מזרחית של הגן.³⁵

מכאן ואילך, בחסות החומה, פיתחו הפרנציסקנים את האתר כראות עיניהם. הפרחים שנזרעו בגן החל בשנת 1848³⁶ היו מרכיב חזותי בולט שהשפיע על האווירה שהשרה הגן על מבקרי, כפי שהעידו אינ-ספור התגובות – החיוביות והשליליות – של הנוסעים עליהם מתקופה זו ואילך. השאלה מדוע הוחלט לזרוע פרחים עליונים וצבעוניים בגן שבו אירע ליל היגון הקודר העסיקה גם את הפרנציסקנים, אולם הם לא הזדרזו לפרסם הסברים לפועלם, והחלו להתמודד עם שאלות עיצוב הגן רק במאה העשרים. החוקר הפרנציסקני ברנבה מייסטרמן (Meisterman) ניסה להצדיק החלטה זו כך: 'האם בזמן ישוע הוחזק הגן הזה במצב פראי ללא טיפול ומלא קוצים? איננו חושבים כך. הבעלים החדשים כנראה חשבו שיהיה זה חילול קודש לשתול בו ירקות, ולכן הפכו אותו ל-Campus Florum [שדה פרחים] כפי שהיה במאה השתים-עשרה'.³⁷ כוונתו הייתה לכינויו של הגן במאות השלוש-עשרה-החמש-עשרה, כנראה בשל הפרחים שגידלו בו.³⁸ גם אלברט סטורם (Storome) הפרנציסקני שיער שהפרחים נשתלו כזיכרון לגן הפרחים מן המאה השלוש-עשרה.³⁹

בכתב-העת 'דיאריום טרה סנקטה' (*Diarium Terrae Sanctae*, יומן ארץ הקודש) צוין כי בשנת 1868 רכשו הפרנציסקנים שטח גדול בסמוך לטרה דמנטה. וכפי הנראה בעקבות רכישה זו ביקשו לבנות מחדש באותה שנה את קיר מסדרון הטרסה דמנטה. סגן מזכיר הקוסטוריה קמילו אנטונילי (Antonelli) דיווח ב'דיאריום טרה סנקטה' על מיזם זה, שחייב הצבה מחדש של עמוד הנשיקה בקיר.⁴⁰ לדבריו במהלך העבודה התגלו קטע מפסיפס עתיק ואבנים עתיקות מסודרות בחצי מעגל

32 סטורם (לעיל, הערה 4), עמ' 42-43, ACTS, 11 December 1920, 'Pro Memoria usl Getsemani', Carteggio col governo mandatorio inglese, file: Braluzzi Getsemani-Tabor 16, sub file: Getsemani 8
 33 'דיאריום טרה סנקטה' (לעיל, הערה 13), עמ' 33.
 34 C.W. Van de Velde, *Narrative of a Journey through Syria and Palestine in 1851 and 1852*, II, Edinburgh 1854, p. 206
 35 T. Tobler, *Dritte Wanderung nach Palaestina im Jahre 1857: Ritt durch Philistaea. Fussreisen im Gebirge Judaeas und Nachlese in Jerusalem*, Gotha 1859, p. 354
 36 'דיאריום טרה סנקטה' (לעיל, הערה 13), עמ' 33.
 37 מייסטרמן (לעיל, הערה 4), עמ' 316-317. למרות דברי מייסטרמן היו מבקרים שהעידו כי נזרעו בגן ירקות.
 38 ריקולדו דה מונטה קרוצ'ה (1320-1242) הוא הראשון שהשתמש בכינוי זה. ראו: Riccold de Monte Croce *Pérégrination en Terre Sainte et au Proche Orient*, trans. R. Kappler, Paris 1997, p. 64
 39 סטורם (לעיל, הערה 4), עמ' 39.
 40 'דיאריום טרה סנקטה' (לעיל, הערה 13), עמ' 34-35.

והם הושארו קבורים. לפי תיאור הממצאים יש לשער כי היו אלה שרידי הכנסייה הצלבנית שנחשפה בשנת 1891, ושנחפרה בשנת 1909.⁴¹ גילוי השרידים בשנת 1868 תואר ללא התרגשות מיוחדת, ולא דובר על כוונה לערוך מחקר ארכאולוגי במקום. לעומת זאת החשיפה המחודשת של השרידים בשנת 1891 התקבלה בהתלהבות ועוררה מיד רצון לחקור אותם.⁴² יתר על כן, מאחר שגילוי השרידים בשנת 1868 לא נזכר במקורות אחרים, נראה שעד מהרה נשכחו מן הלב. אולי הפרנציסקנים לא התעסקו בשרידים העתיקים מפני שלא רצו לעורר תשומת לב לפעולותיהם במקום רגיש כעמוד הנשיקה, ואולי הסיבה לכך הייתה שהמחקר הארכאולוגי לא עמד באותה עת – שלא כבשנים הבאות – בראש סדר העדיפויות של הקוסטודיה.⁴³ אם אכן ביקשו הפרנציסקנים למזער את פעילותם בשטח, הרי יזמתם לבניית הקיר עמדה בסתירה לכך – היא עוררה מחדש את מחאת היוונים, והם ניסו לגרום להשעיית העבודות. אך לפני כן ניסו היוונים להגיע לפשרה והציעו להשאיר מעבר רחב בין הקירות. תגובת הפרנציסקנים על כך הייתה: 'הצעתם זו התקבלה אצלנו ברצון, כיוון שתמיד היה זה רצוננו, בזמנים נוחים יותר, להצליח לבנות שם קפלה'.⁴⁴ תגובה קצרה זו הצביעה לראשונה על המטרה שאליה שאפו הפרנציסקנים בגת שמנים – בניית כנסייה. אך כאמור באותה עת לא יכלו להגשימה ולפיכך הוקפאה תכנית זו.

מן התצלומים שהופיעו החל בשנות החמישים ומעדויות המבקרים הרבות ניכר כי הגן עוצב כמראה כפרי-חקלאי, שניתן לשייכו לדימוי החווה של גת שמנים במאות הקודמות.⁴⁵ העיצוב כלל התוויית שבילי חצץ, גידור עצי הזית בכלונסאות וקביעת גדר מתכת עם עמודוני אבן על החומה ההיקפית. כמו כן נשתלו ברושים, שיחים ופרחים. נוסעים רבים ציינו את מגוון הפרחים בגן, שכלל למשל ורדים, חוטמיות, רוזמרין ואזוביון, וכן ציינו שגידלו במקום ירקות – כרובית, כרוב וסלק. באיור בעמ' 39 נראית סככה משולשת שכנראה שימשה חממה. העיצוב מצביע על מעבר מפיסת אדמה פראית שנדרמה שהטבע הוא בעליה, לגן ירק מתוחם ומגודר שצומחים בו מיני עצים, פרחים וירקות בחלקות מסודרות, גן שלא הותיר ספק כי המקום נשמר ומטופל על ידי הפרנציסקנים. ביתן השומר היה מבנה נמוך וצנוע ולא בלט מעל לשפת החומה (ראו איור בעמ' 40), עובדה המתאימת עם ההנחה שהפרנציסקנים ביקשו להצניע את פועלם בתוך הגן. מן התצלומים עולה כי הגן דורג בשנות השישים לשלוש טרסות (ראו איורים בעמ' 40, 45).

הגידול בזרם המבקרים חייב את הפרנציסקנים להגביר את שליטתם בהם כדי להגן על עצי הזית, ולשם כך מונה כאמור קוסטוד, שתפקידו היה לשמור ולטפח את הגן ולהכניס את המבקרים. ג'ון סוויפט (Swift), שחסה בבית השומר מפני הגשם בעת ביקורו בגת שמנים בשנת 1867, תיאר את

41 כך תיאר אורפלי את השרידים הצלבניים: 'אפסים בצורת קונכייה וכמה חתיכות של רצפת פסיפס גסה ודלה' (אורפלי [לעיל, הערה 4], עמ' i).

42 שם, עמ' 2, i.

43 על יחסם של הפרנציסקנים לארכאולוגיה ראו: הלוי (לעיל, הערה 4), עמ' 72–85, 307.

44 'דיאריום טרה סנקטה' (לעיל, הערה 13), עמ' 34–35.

45 המילה המקורית המופיעה בבשורת יוחנן היא *Κεραμειον*, ואפשר לתרגמה למגוון צורות עיבוד קרקע. ראו: מייסטרמן (לעיל, הערה 9), עמ' 244. לפיכך החל בתקופה הביזנטית היו צליינים שתיארו את המקום כשדה או כחווה. ראו למשל:

Belard of Ascoli, *Jerusalem Pilgrimage 1099–1185*, ed. J. Wilkinson, London 1988, p. 228



הגן והערוגות
בתצלום של ג'יימס
רוברטסון, 1857

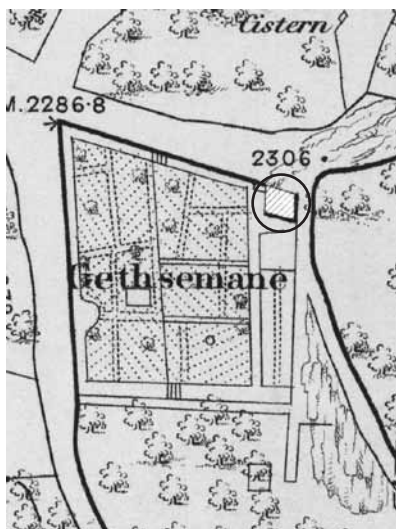
תכולתו: 'סלים מלאים בחרוזים וצלבים מעץ זית, גמורים או בתהליך יצירה, מראים שהנזיר הזקן המשיך באופן שקדני למדי את העסק של הכנת מוצרים מקודשים'.⁴⁶ בית השומר שימש אם כן מחסה לקוסטוד וגם מפעל זעיר לייצור מזכרות. תעשייה זו התרחבה כעת, ועל מוצרי העצים המקודשים נוספו הפרחים. הגדלת מגוון המזכרות הובילה ליצירת מערכת מעמדית: האורחים החשובים קיבלו מזכרות מיוחדות במתנה, והצליינים הפשוטים נאלצו לשלם בעבורן או להסתפק בפרחים ובמזכרות דלות יותר. המהנדס האיטלקי ארמט פיירוטי (Pierotti), ששהה בארץ בשנים 1854-1861, דיווח על הבדל ביחס לצליינים השונים: 'מְרָצים את הצליינים הפשוטים בפרחים, עלים או פיסת עץ קטנה, אך נותנים לנרבנים שלהם [של הפרנציסקנים] ולרמי המעלה מחרוזות מן הפרות ושמן המופק מהם'.⁴⁷

J. Swift, *Going to Jericho, or, Sketches of Travel in Spain and the East*, New York 1868, p. 290 46
E. Pierotti, *Jerusalem Explored: Being a Description of the Ancient and Modern City*, trans. T. Bonney, London 47
1864, p. 179



ביטוי נוסף להבדלים ביחס לצליינים השונים היה בהיתר הגישה לעצי הזית. למרות הגידור סביב העצים, שמנע את הגישה אליהם והגביל את חופש הפולחן, היו צליינים שהעידו כי זכו לשבת ולהתפלל תחת העצים. בשלב זה עדיין לא נאמר כי הוכנסו פנימה כטובה מיוחדת, אך אפשר לשער שקיבלו יחס מועדף, שצליינים אחרים לא זכו לו.

המתח שהתעורר בין הנזירים לצליינים בתקופה הקודמת סביב הכוונת הצליינים אל המוקדים המקודשים, התגבר בתקופה זו לאור פיתוח הגן. שני היבטים עיקריים עוררו את התנגדות המבקרים: תיחום המקום והעיצוב



המודרני, שנגד את הדימוי הקודר של הגן מן הכתובים. המקום המקודש שהיה נחלת הכלל הפך ל'גן עדן' שבשערו עומד שומר המחליט למי תינתן הכניסה ולמי לא. היה זה צעד ראשון ומשמעותי בהרחקת הצליין ממושא סגידתו. צליינים רבים, ובראשם אלו שכבר היו במקום לפני שנתחם, הביעו מורת רוח על סגירת המקום בחומה. ויליאם מ' תומסון (Thomson) הביע זאת בשם כולם: 'כל הנוסעים מתחרטים על בלעדיות זו אשר הופכת את הגישה לקשה, ואת עצם הביקור במקום לבלתי אפשרי בעבור רובם'.⁴⁸ מנגד היו מבקרים שהצדיקו את פעולות הגידור: 'אני מאמין שהחומה הפכה להכרח, כיוון שכל הצליינים נהגו לקחת מהעצים חתיכות כשרידיים מקודשים בפסחא'.⁴⁹ מבקרים רבים הזכירו את הגישה הקשה שתיאר תומסון כחלק בלתי נפרד מחוויית ביקורם. רבים תיארו את שער הברזל הנעול שיש להקיש עליו בנחישות עד שייפתח, ואחרים סיפרו כי הכניסה לגן כרוכה בהתכופפות כדי להיכנס בשער נמוך וצר. נראה כי מיקום השער ועיצובו לא היו מקריים.

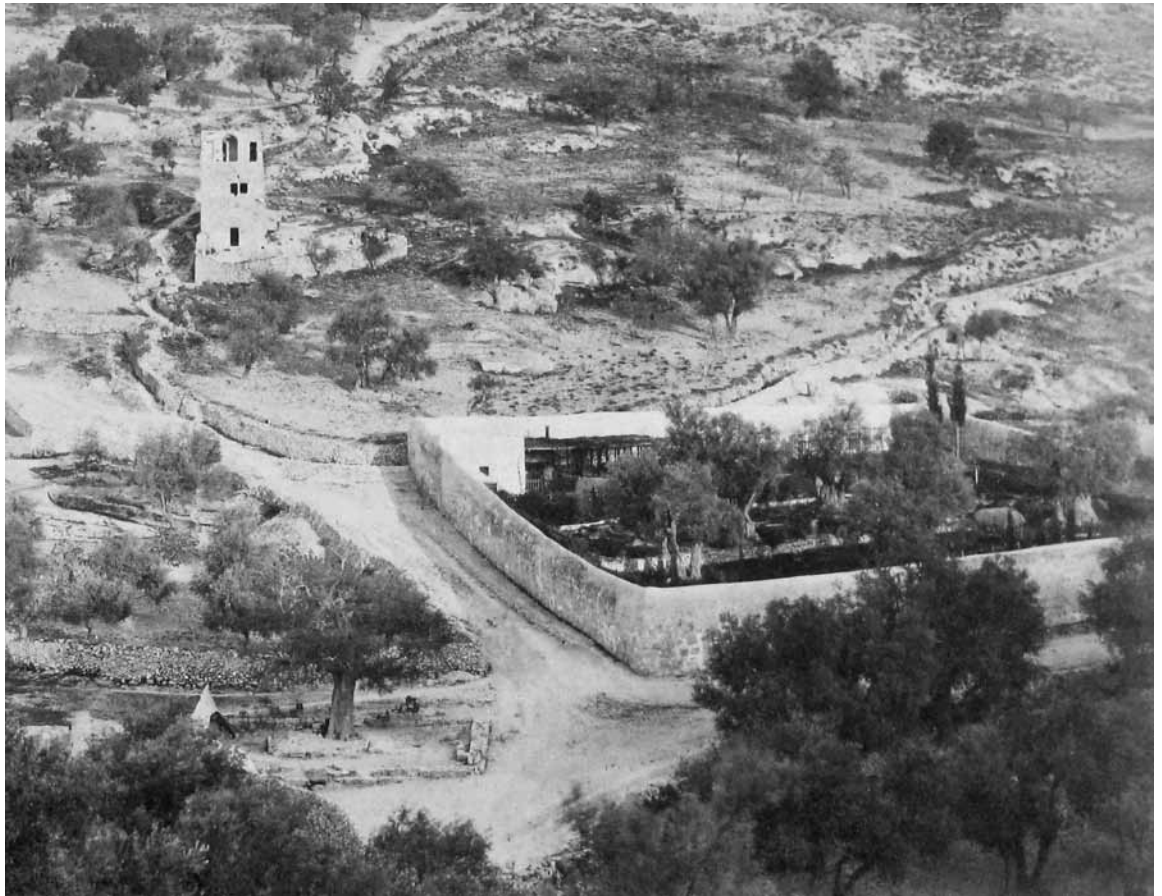
למעלה: הגן והסככה המשולשת בתצלום של ג'יימס גרהם, 1853-1857

למטה: הגן במפת וילסון, 1864-1865. בית השומר (מוקף בעיגול) נמצא בפניה הצפונית-מזרחית

הם נועדו לייצר רגע כניסה דרמטי ובלתי נשכח. השער הנמוך חייב השפלת קומה ויצר מעבר טקסי מחול לקדושה: 'הרכנו ראשונו נמוך מאוד, כפי שהכול חייבים לעשות בהכרח, וכפי שהכול צריכים לעשות כשהם נכנסים למקום כזה'.⁵⁰ הדרמה הועצמה לנוכח מיקום הכניסה בסמוך לסלע השליחים, סלע התפילה ועמוד הנשיקה, מיקום שחייב את הצליין ישירות לאירועים מן הברית החדשה.

48 W. Thomson, *The Land and the Book*, New York 1859, p. 483. שנת הביקור בגן: 1852.
49 W. Woodcock, *Scripture Lands, Being a Visit to the Scenes of the Bible*, London 1849, p. 178. שנת הביקור בגן: 1848.

50 W. Prime, *Tent Life in the Holy Land*, New York 1857, p. 63. שנת הביקור בגן: 1856.



הגן בתצלום של פרנסיס בזפורד, 1862

פרחי הגן ועיצובו העליז עוררו כאמור התנגדות רבה, שהעידה כי המבקרים ציפו לאווירה שתשקף את מאורעות היגון. טישנדרוף, שהתאכזב מהמראה החדש של הגן כאשר ביקר בו בשנית בשנת 1860 בקירוב, תמצת את הסתירה שיצר העיצוב: 'הגן היפה אשר מושך את כל תשומת הלב בעוד עצי הזית נזנחו מחוץ לתשומת הלב'.⁵¹ היו מבקרים, בעיקר פרוטסטנטים, שהתריסו בהפניית עורף לגן והעדפת מקום הולם יותר לציפיותיהם: 'העדפתי להישאר בחוץ, כאשר מתוך התבוננות במראה הכללי של עמק הקדרון אני יכול לדמיין די הצורך כיצד אהב המושיע להתבודד בגן'.⁵² לעומת זאת היו מבקרים שהתמודדו עם הסתירה בין העיצוב לתיאור בכתבי הקודש על ידי יצירת נרטיב חדש המכיל אותה: 'מוזר שגת שמנים יכולה ליצור פרחים יפים כאלו? [...] אולם עדיין, האם זה לא כדי ללמדנו שמתוך הייסורים יוצאת מתיקות?'.⁵³

C. Tischendorf, *Aus dem heiligen Lande*, Leipzig 1862, p. 191 51

52 ואן דה ולדה (לעיל, הערה 34), עמ' 206-207.

53 M. Herbert, *Cradle Lands*, London 1867, p. 129. שנת הביקור בגן: 1864.

משנות החמישים החלו צליינים לתאר את דרך הצלב שהוקמה מצדה הפנימי של החומה. העדויות תיארו הצבת ארבע-עשרה תחנות תפילה ובהן ציורי פורצלן המתארים את הפסיון, ולצדן לוח הוקרה המציין כי דרך הצלב נתרמה על ידי גברת מספרד.⁵⁴ עדויות אלו סותרות את הדיווח הפרנציסקני על בניית תחנות הצלב רק בשנת 1872. בתצלומים ובציורים החל בשנת 1872 תחנות אלו נראות היטב בתוך הגן ומחוצה לו, בשל גגותיהן הבולטים מעל שפת החומה, אך הן אינן נראות כלל בתצלומים לפני שנה זו. ייתכן כי הצליינים משנות החמישים תיארו שלב ראשון בהקמת התחנות, שכלל את סימוןן ללא בנייה של ממש, כדי לא לעורר תשומת לב לא רצויה. מכל מקום הפולחן החדש שהוכנס לגן היווה צעד נוסף בהכוונת פעילות הצליינים ושליטה בה.

1872–1900: הגן ככנסייה

ביום ה-20 במאי של השנה הנוכחית 1872 הוקמה בחגיגות דרך הצלב בגן של גת שמנים [...] התחנות הן של תבליטי טרקוטה [...] האב המכובד כרובינו (Cherubino) מפורי המפקח של הטרה סנטה בנפולי, אשר דאג להון הדרוש לתחנות האמורות [...] האב סרפינו מילני (Serafino Milani) קוסטוס הטרה סנטה דאג להעמדת הנישות עם העמודים, שבהן הוצבו התחנות האמורות, על ידי האח ניקולה (Nicola) ממלטה, בן הפרובינצה המשגיחה הרומית.⁵⁵

בדיווח זה של סגן המזכיר אנטונלי יום למחרת הטקס, נפתח עידן חדש בפיתוח הגן. מעתה היה זה גן ששימש כנסייה באוויר הפתוח, ושבקירותיו נקבע יסוד פולחני שהיה קיים בכל כנסייה קתולית באירופה באותה עת, פולחן שהפרנציסקנים מילאו תפקיד מרכזי בהבנייתו ובהפצתו. נראה כי פולחן דרך הצלב לאורך חומת הגן סיפק תחליף זמני לכנסייה שעתידה הייתה להיבנות כשיבשילו התנאים.⁵⁶ תחנות הצלב נראות בתצלומי התקופה בדמות מקדשים גרקו־רומיים לאורך החזיתות הפנימיות של החומה (ראו איורים בעמ' 44–46). בדיווח נזכרו הנזירים האיטלקים שהביאו למימוש המיזם, אך לא נזכרה הגברת מספרד שצוינה בתיאורי נוסעים מהתקופה הקודמת.⁵⁷ יש בכך חיזוק להשערה שהדרך נבנתה בשני שלבים: בשלב המוקדם תרמה הגברת הספרדייה תמונות פורצלן, ואת השלב הבא של בניית מקדשים מטרקוטה מימנו וביצעו האיטלקים. הטקס התקיים במאי 1872,

54 העדות הראשונה היא של אלסנדרו באסי, שביקר בגן בשנת 1847, אך הוא סיפר כי שמע על התחנות רק לאחר שובו ממצעו. ראו: A. Bassi, *Pellegrinaggio storico e descrittivo di Terrasanta*, II, Torino 1857, p. 156.

55 'דיאריום טרה סנקטה' (לעיל, הערה 13), עמ' 33. הקוסטוס הוא ראש הקוסטודיה של ארץ הקודש.

56 פולחן ארבע-עשרה תחנות הצלב, הנהוג כיום בעיקר בכנסיות הקתוליות, הופץ באירופה על ידי הפרנציסקנים בשלהי המאה השבע-עשרה, ובאמצע המאה השמונה-עשרה נותרו רק כנסיות מעטות מאוד ללא תחנות. הפרנציסקנים היו הראשונים שהרכיבו צליינים בדרך הייסורים בירושלים במאה הארבע-עשרה, אך בתקופות של שלטון מוסלמי לא היה אפשר לקיים טקסים לאורך תוואי הדרך מבלי לספוג השפלות. להשערתי אחת הסיבות להקמת התחנות בגת שמנים היא קיום פולחן זה ללא הפרעה, כפי שהתקיים גם בתוך כנסיית הקבר החל במאה הארבע-עשרה. ראו: G. Alston, 'Way of the Cross', *The Catholic Encyclopedia*, XV, New York 1912, <http://www.newadvent.org/cathen/15569a.htm>; A. Storme, *The Way of the Cross: A Historical Sketch*, trans. K. Dunlop, Jerusalem 1976, pp. 93–95, 146–149; H. Thurston, *The Stations of the Cross: An Account of Their History and Devotional Purpose*, London 1906, pp. 126–417.

57 על תרומת הגברת הספרדייה ראו גם: ארסה (לעיל, הערה 4), עמ' 14–15; ונסן ואבל (לעיל, הערה 4), עמ' 321.



משמאל: הגן, תחנות הצלב בהיקף החומה ובית השומר הבולט בפניה השמאלית העליונה. תצלום של לואיג'י פיורילו, שנות השבעים של המאה התשע-עשרה
 למטה: צליינים ליד תחנות הצלב בתצלום של רוברט ביי, 1894

ללא דיווח על נציגות מן הפטריארכיה הלטינית, חודשים ספורים לפני מותו של הפטריארך ולרגה. השנים האחרונות לשירותו של ולרגה התאפיינו בניסיונות הדדיים לגיבוש הסכמה בין שני הגופים, בעיקר בזכות מדיניותו הפשרנית של הקוסטוס החדש סרפינו מילני, שכהן בשנים 1863-1873. באפריל 1872, כאישור לרגיעה מוחלטת ביחסים, הודיע ולרגה לראשונה על קיום תהלוכת יום שישי הקדוש בתחנות בכנסיית הקבר, ומילני הכריז על חידוש הטקס על ידי הפרנציסקנים לאחר עשרים וחמש שנה, כיוון שזכות זו הועברה מן הקוסטודיה אל הפטריארכיה עם הקמתה בשנת 1847.⁵⁸

נראה כי באווירה מפויסת זו התאפשר לקיים את טקס חנוכת התחנות, אף שהיעדרות נציגי הפטריארכיה מהטקס ביטאה מתיחות מסוימת ששררה עדיין בין הגופים. בשנת 1879 נערך בגן טקס חגיגי נוסף, הפעם לרגל הצבת תבליט שיש של ישוע מתפלל בגן, יצירת הפסל האיטלקי הנודע ג'ובני טורטי (Toretti) ומתנתה של משפחה



ונציאנית. התבליט הונח ברופן המזרחית של הגן. ונסן ואבל ציינו כי התבליט הונח בקפלה קטנה וככל הנראה מדובר במבנה הצר והגבוה ובראשו כיפה הבולט החל משנות השבעים (ראו האיור

58 פיירצ'יני (לעיל, הערה 27), עמ' 559-562, 581.

העליון בעמוד ממול' ובעמ' 45).⁵⁹ הכומר האיטלקי ג'קופו ברנרדי (Bernardi) דיווח ב'לה טרה סנטה' על מסעו של התבליט הנהדר של טורטי מוונציה אל ארץ הקודש, תבליט אשר 'יועד לקפלה ולמזבח שיוקם בגת שמנים'.⁶⁰ גם כאן נזכרו האיטלקים שהביאו למימוש המבצע, והודגשה במפורש תרומת הלאום האיטלקי. מרטלי תיאר את טקס הנחת התבליט כמקור לגאווה איטלקית: 'וביום ההוא הכמורה, הקונסולים האיטלקים וכמה קתולים מהעיר הקדושה הוזמנו כולם לטייל לגת שמנים. נערך אירוע חגיגי, והנשמה שמחה במיוחד כיוון שהמתנה מאיטלקי והעבודה של איטלקי'.⁶¹ הגאווה הלאומית שניכרה בגת שמנים החל בתקופה זו מתיישבת עם השלמת איחוד איטליה והכרות רומא כבירתה בשנת 1870 ועם הענקת החסות האיטלקית לקוסטוריה.⁶²

בשנת 1879 התייחס מרטלי ב'לה טרה סנטה' לשאיפת הפרנציסקנים למצוא את שרידי הבזיליקה הביזנטית של גת שמנים. לטענתו המקום הטבעי ביותר לחפש בו את שרידיה הוא מעל הגרוטו, שכן 'אין מקום אחר קדוש יותר ממנו שיכול להיות ראוי לסגירה בגן'.⁶³ קביעתו נסמכה על העמדה הפרנציסקנית הרשמית באותה עת, שזיהתה את תפילת היגון במערה, ולפיכך פסק כי שם יש לחפש את שרידי הכנסייה העתיקה. נראה שקביעה זו הובעה גם מתוך התגוננות לנוכח מסורות אחרות ותהיות שבוטאו מכיוונים שונים. מרטלי הגיב על דברי הכומר ברנרדי, שקטע מיומן המסע שלו ובו רשמי ביקורו בגת שמנים פורסמו ב'לה טרה סנטה' כחודש קודם לכן.⁶⁴ מתוך ניסיון להסיר ספקות טען מרטלי כי 'הסיבה שמונסניור ברנרדי אמר שאינו בטוח שהיא הייתה מעל הגרוטו היא שהגרוטו [...] נמצא מתחת לכנסייה, ואיננו מוצאים בשום עדות תיאור מדויק היכן היא נמצאת'. לאחר מכן ניסה מרטלי להתמודד עם אמונות היוונים והפרוטסטנטים בנושא הגרוטו:

סקירה קצרה בספר פרוטסטנטי מעלה קביעה מרושעת זו על אודות הגרוטו של היגון: 'כל האגדות המדיאוליות בוחרות גרוטו' (S. Manning, *Those holy fields*, London 1874, p. 123). הנזירים היוונים מפנים את תשומת לב צלייניהם שהגרוטו אינו מקום היגון אלא זה שבו בגד יהורה, ובמקום אחר, שהלטינים טוענים שנעשה בו מעשה זה, לדעת היוונים ישוע התפלל. להגנת טענותיהם יש להם ספרים עם עדויות עתיקות. אך לנו יש עדויות אחרות, ויש לנו המסורת והרישומים הלטיניים מהמאה השתים-עשרה.⁶⁵

דיון אפולוגטי זה שניהל מרטלי מול מסורות וזיכרונות שפקפקו בבכורתו של הגרוטו, היה למעשה קרב מאסף בהגנה על המסורת הלטינית שראשיתה במאה הארבע-עשרה.

59 ארסה (לעיל, הערה 4), עמ' 14–15; ונסן ואבל (לעיל, הערה 4), עמ' 321; 'דיאריים טרה סנקטה' (לעיל, הערה 13), עמ' 34. J. Bernardi, 'Al Direttore', *TS* (Firenze), 3, 6 (1878), pp. 42–43 60

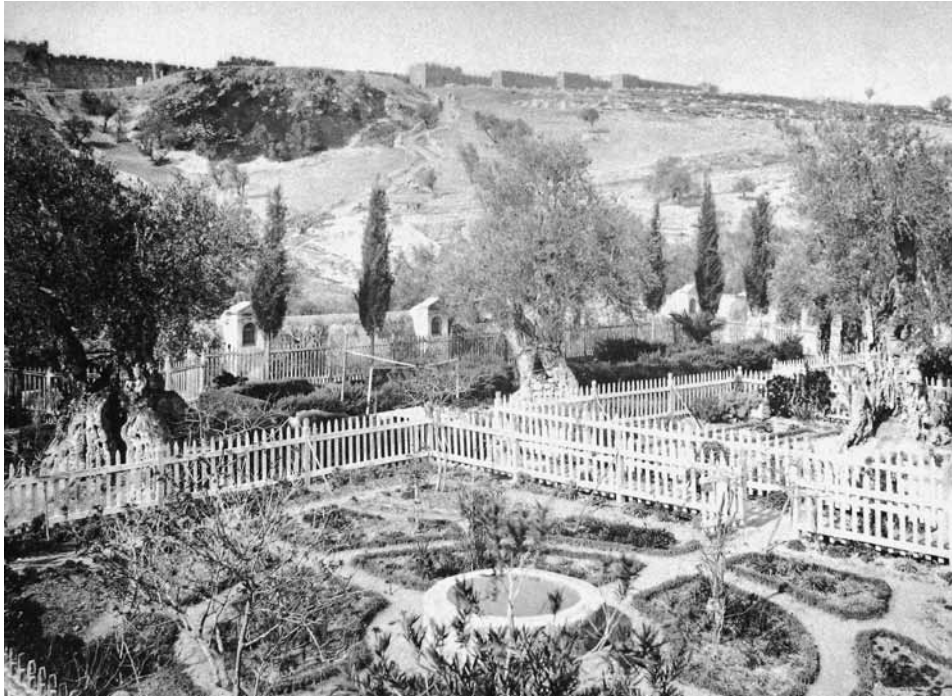
61 מרטלי (לעיל, הערה 12), עמ' 99.

62 הקוסטוריה פנתה לקבל חסות מאיטליה המאוחדת במקום מצרפת, שהייתה מגנת הקתולים בארץ הקודש משנת 1535. לפיכך היריבות בין הקוסטוריה לבין הפטריארכיה, שנתמכה על ידי צרפת, הודגשה כעת גם על בסיס לאומי. ראו: א' כרמל, 'תחרות, חרירה ונוכחות: הפעילות הנוצרית והשפעתה בארץ-ישראל', י' בן-אריה וי' ברטל (עורכים), שלהי התקפה העות'מאנית (1799–1917), (ההיסטוריה של ארץ-ישראל, ח), ירושלים, 1983, עמ' 114.

63 מרטלי (לעיל, הערה 12), עמ' 99.

64 J. Bernardi, 'Una Vista Al Getsemani', *TS* (Firenze), 4, 11 (1879), pp. 90–92

65 מרטלי (לעיל, הערה 12), עמ' 100. מרטלי התייחס לכתובות לטיניות על תפילת היגון שנכתבו על תקרת הגרוטו; צליינים תיעדו כתובות אלה למן המאה הארבע-עשרה, ומייסטרמן וחוקרים נוספים טענו שהכתובות אינן קורמות למאה זו, אולם פרינגל פקפק בכך. ראו: מייסטרמן (לעיל, הערה 9), עמ' 255–256; פרינגל (לעיל, הערה 3), עמ' 102.



ערוגות פרטר
מעוצבות סביב
אגן מים
בעמוד ממול:
הקפלה הקטנה
שבה שובץ כנראה
תבליט טורטי
(מימין ניתן להבחין
בפתח בור המים).
שני תצלומים של
פליקס בונפיס,
שנות השבעים של
המאה התשע-עשרה

בניגוד לציפיות של מרטלי, כעשור לאחר מכן, בשנת 1891, התגלו שרידי כנסייה עתיקה סמוך לגן, אך השלטונות התורכיים מנעו את המשך חקירתם 'מחשש לקשיים רציניים' ודרשו לקברם מחדש. גילוי שרידים אלו, שהתבררו מאוחר יותר כשרידי הכנסייה הצלבנית, ערער את זיהויו של הגרוטו כאתר היגון.⁶⁶ אירוע זה ממחיש מחד גיסא את מאמצי הפרנציסקנים לחזק את אותנטיות האתר על ידי חקירת שרידי העבר, ומאידך גיסא את המגבלות שהטילו התורכים על חופש פעולתם גם בתקופה זו. אולם דווקא בשליש האחרון של המאה התפתחה בין הגורמים הנוצריים השונים תחרות בנייה בהר הזיתים, ועל ההר נבנו שש כנסיות, בהן כנסיית מריה מגדלנה הרוסית באזור גת שמנים (1888) וקפלה פרנציסקנית קטנה בדומינוס פלוויט (1891).⁶⁷ קפלת דומינוס פלוויט הייתה אחת משבע כנסיות שהפרנציסקנים בנו או שיפצו עד סוף המאה התשע-עשרה, עם הגידול ההדרגתי בחופש הפעולה שאפשרו להם הפטריארכים ששירתו לאחר מות ולרגה בשנת 1872.⁶⁸ השיפור היחסי באקלים הפוליטי מצד השלטון העות'מאני והפטריארכיה הלטינית היה עשוי לכאורה להקנות לפרנציסקנים חופש להקמת הכנסייה המיוחלת בגת שמנים, אך זו טרם הוקמה. אפשר שהסיבה לכך הייתה שהאתר הפרנציסקני בגת שמנים, שלא כאתרים אחרים על הר הזיתים, היה שנוי במחלוקת עם היוונים על

66 אורפלי (לעיל, הערה 4), עמ' 1-2, i.

67 קרמון (לעיל, הערה 28), עמ' 56-58. מלחמת פרוסיה-צרפת (1870-1871) וקונגרס ברלין (1878) תרמו להיחלשות השלטון העות'מאני ולהגברת הנוכחות המערבית בארץ הקודש. ראו: בן אריה (לעיל, הערה 15), עמ' 175.

68 הלוי (לעיל, הערה 4), עמ' 55, 63-64; פיצבלה (לעיל, הערה 10), עמ' 41.



זכויות הפולחן באזור עמוד הנשיקה, ששם נמצאו גם שרידי הכנסייה הצלבנית. כל פעולה בסביבת העמוד המקודש עשויה הייתה לעורר מיד עימותים אשר יפרו את האיזון העדין באזור, וסביר כי השלטון העות'מאני לא רצה להסתכן בכך. במקום זאת קידמו הפרנציסקנים את אחיזתם באזור בעשור האחרון של המאה על ידי רכישת אדמות בעמק קדרון ומדרום לגן, נטיעת עצים במקום והקפתם בחומה.⁶⁹ הפרנציסקנים עיצבו באותה תקופה את הגן בסגנון פורמלי, כיאה לגן המשמש תחליף לכנסייה. העיצוב החדש נשען על מסורת הגינון האיטלקית וכלל ערוגות תחומות בשיחים גזומים ומסודרות במגוון צורות (פרטר, Parterre). באיור בעמ' 44 נראה פרטר ייצוגי במיוחד סביב אגן מים. הקפלה הקטנה שבראשה כיפה וצלב זעיר ניצבה במרכזו הטרסה העליונה (ראו איור בעמוד זה). הצבת קפלה בגן הדגישה את ההתייחסות אליו כאל כנסייה, אולם ממדיה הצנועים מחזקים את ההנחה שהפרנציסקנים נזהרו מלעורר מתחים בסביבתם. מבנה נוסף שבלט בגן בתקופה זו הוא בית השומר, ששופץ בשנת 1872;⁷⁰ הוא נראה בתצלומים משנות השבעים כשהוא בולט מעל החומה ובחזיתו שני פתחים מעוגלים (ראו איורים בעמ' 42). ב'דיאריום טרה סנקטה' צוין כי בשנים 1883-1884 תרם לורד דורמר (Dormer) בור מים להשקיה.⁷¹ וככל הנראה זהו בור המים הנראה באיור למעלה.

69 ארסה (לעיל, הערה 4), עמ' 42-43; טלטיניאן (לעיל, הערה 13), עמ' 35; 'הרכישות המייגעות והמתקרמות' (לעיל, הערה 10).

70 טלטיניאן (שם) עמ' 34.

71 'דיאריום טרה סנקטה' (לעיל, הערה 13), עמ' 36.



למעלה: שומר הגן
בתצלום של פרנק
גוד, 1875 (בקירוב)

למטה: השומר
עם מעדר בתצלום
של ססיל שדבולט
(מתוך ספרו של
הצייר הנרי הרפר,
1888)



כפי שניכר גם בתקופה הקודמת, הפרחים היו לא רק יסוד נופי רב השפעה, אלא מרכיב חשוב בפולחן המזכרות, שסייע בכיסוס מערכת מעמדית ושלטיה בצליינים. מספר צליינים דיווחו על רכישת עלים ופרחים או על החלפת פרחים מן הגן בזרעי פרחים שהביאו ממולדתם, ואחרים דיווחו על קבלתם במתנה. מתקופה זו יש עדות ראשונה ליחס מיוחד כלפי מבקרים איטלקים: 'יצאתי מהגן עם זר פרחים יפה שנתן לי האח במתנה, כשהוא שמח יתר על המידה לראות איטלקי'.⁷²

סגנון העיצוב האירופי בלט בזרותו לנוף המקומי ועורר התנגדות רבה בקרב חלק ניכר מן המבקרים. אולם היו גם מבקרים ששיבחו את העיצוב והדאגה למקום ואת היחס האדיב של הנזירים ואף הצדיקו את פעולותיהם. לפי תיאורו של ברנרדי עיצוב הגן ובמיוחד פרחיו מסייעים לייצר אווירה הולמת למאורע המתואר בכתובים: 'ערוגות מסודרות היטב ומעוצבות של פרחים, ביניהם פסיפלורה, המביאים לאתר יופי ורוב צער ענוג המעורר את הזיכרונות הנעלים'.⁷³ הבחירה של עורך 'לה טרה סנטה' לפרסם את רשמיו של ברנרדי, בשנת 1879, שיקפה את העמדה הפרנציסקנית שתמכה בעיצוב הגן והצדיקה את השימוש בפרחים.⁷⁴

תגובות מסוג אחר עלו מצד פרוטסטנטים שעצם הרעיון שיש בגת שמנים גן ולא כנסייה קסם להם. כך למשל הצהיר הנרי רידג'אווי (Ridgaway): 'מכל המקומות הקדושים סביב ירושלים זהו המקום האהוב על הפרוטסטנטים, כיוון שהוא הטבעי ביותר, ובהיותו חופשי מהתעללות מלאכותית הוא נוטה לקרב את הלב אל ישוע'.⁷⁵ לעומת זאת מבקרים רבים התקוממו על העיצוב העליו, שאינו הולם את רוח היגון, והתנגדו להכוונה אל המוקדים המקודשים, שהרסה לדבריהם את חוויית הביקור במקום. צליינים כמעט לא דיווחו עוד על פולחן אישי תחת עצי הזית, ואילו המתח בין הצליין המחפש חוויה אינטימית לבין הנזיר שומר הגן התגבר: 'הגנן כל הזמן עוקב אחריך כי הוא מפחד שתקטוף עלה מהעצים הקשישים [...] אין מניחים לך להישאר לבד עם מחשבותיך והרהוריך'.⁷⁶

בתקופה זו נזכר לראשונה במסמכי הקוסטודיה הקוסטוד בגת שמנים ג'קומו קוויני דה ורואה (Cavagnino da Verrua), ששירת בגת שמנים בשנים 1880–1900.⁷⁷ מן האירורים בעמ' 46 ניתן להתרשם ממראהו האופייני של הקוסטוד ומתפקידיו. באיור התחתון הוא נראה חבוש כובע רחב לבן ובידו מעדר, ניצב בערוגה או עומד ליד השער כמזמין להיכנס פנימה. התצלומים ממחישים את תפקידו המשולש של הקוסטוד: השומר, המארח והגנן. הצייר הנרי הרפר (Harper) הסביר את התצלום, שהופיע בספרו: 'היה לו מעדר קצר ביד, כיוון שהוא הגנן נוסף על היותו המארח'.⁷⁸ מלבד

72 T. Gay, *La Terra del Christo viaggio in Oriente*, Napoli 1878, p. 79. שנת הביקור בגן: 1877.

73 J. Bernardi, *Viaggio in Terra Santa*, Treviso 1877, p. 153. ברנרדי ביקר במקום בשנת 1877 בקירוב.

74 ברנרדי (לעיל, הערה 64).

75 H. Ridgaway, *The Lord's Land: A Narrative of Travels in Sinai, Arabia Petrae and Palestine, from the Red Sea to the Entering in of Hamath*, New York 1876, p. 303. רידג'אווי ביקר במקום בשנת 1874.

76 C. Bell, *Gleanings from a Tour in Palestine and the East*, London 1887, p. 85. שנת הביקור בגן: 1885 בקירוב.

77 FRCTS, 1880, p. 8; 1899, p. 9; 1900, p. 9

78 H.A. Harper, *Walks in Palestine: Illus. by 24 Photogravures from Photographs taken by Cecil V. Shadbolt*, London 1888, pp. 46–47. הרפר ביקר במקום בשנת 1885 בקירוב.

המחויבות לגן ולמבקריו, הייתה מוטלת על הנזיר שליחות רוחנית של תיקון, ואפשר ללמוד על כך מציור שפורסם ב'לה טרה סנטה' בשנת 1883. ליד הסלע שעליו נרדמו שלושת השליחים במקום להישאר ערים ולהתפלל עם ישוע, נראים בציור כורעים בתפילה שלושה נזירים פרנציסקנים, שומריה הנאמנים של ארץ הקודש. גם הצליינים קיבלו הזדמנות לתיקון בעת כניסתם לגן. הצליין שנכנס לגן כשמבטו מופנה אל סלע השליחים ואל עמוד הנשיקה, ביקש לנהוג בנאמנות כלפי מושיעו בניגוד לשליחים שכשלו. מקס סטראק (Strack) תיאר את ההזדמנות הזאת:



שלושה נזירים פרנציסקנים ליד הסלע המזוהה כמקום שבו נרדמו שלושת השליחים, תצלום מן הביטאון 'לה טרה סנטה', 1883

'האם מישהו מאתנו בגד בו? האם משהו מאתנו ישן כשהוא הורה לנו להישאר ערים? אלו שתי שאלות שאדם אינו יכול לשכוח כשהוא נכנס למקום, ומודעות שקטה ועמוקה לטעויותיו מתעוררת בכל אדם שהוא עדיין בעל חיוניות רוחנית. אדם נכנס למקום בכפיפה'.⁷⁹ בתקופה זו מימשו הנזירים את תפקיד השמירה על עצי הזית באופן המרבי: הצליינים כווננו לתפילה ולפולחן בשולי הגן, במוקדים המקודשים ובתחנות הצלב, וכך הוסחה דעתם מהעצים; והגידוד שהגן על העצים והרחיק ידיים לא זהירות הפך מסווי יותר. הפולחן בשולי הגן, בתחנות הצלב ובמוקדים השונים, התחזק במיוחד בקרב הנוצרים המזרחיים. כמה מהמבקרים הפרוטסטנטים לא נותרו אדישים לנוכח הצליינים המנשקים בדמעות את היסודות המקודשים. הם השקיפו על פולחנם ותיארו אותו בתיעוב או בהערכה נרגשת.⁸⁰

המתיחות עם השכנים היוונים הונצחה בעדויות המבקרים, שהוסיפו לגנות את העוינות בין שתי העדות הנוצריות, שלכל אחת מהן גן משלה. כך למשל לגלג הרפר על הגן היווני: 'הוא לא היה פתוח למבקרים אנגלים. הם חיכו עד שהעצים יגדלו לפני שהגן [...] יהיה מיועד לביקור'.⁸¹ ב'דיאריום טרה סנקטה' דווח כי בשנת 1890 ניצחו הפרנציסקנים במאבק על חלקה ליד הגרוטו, מאבק אשר דרש את התערבותו של שליח מטעם האפיפיור.⁸² היריבים במאבק זה נותרו חסויים, אך אפשר לשער

79 M. Strack, *Aus Süd und Ost: Reisefrüchte aus drei Weltteilen*, II, Karlsruhe 1886 pp. 93–94 בשנת 1881.

80 ראו למשל בעדות של מבקר ששהה בארץ בשנים 1880–1875: P. Lortet, *La Syrie d'aujourd'hui*, Paris 1884, p. 29; ובעדויות על ביקור בשנת 1894: J. Vincent, J. Lee & R. Bain, *Earthly Footsteps of the Man of Galilee*, New York: 1894, p. 245.

81 הרפר (לעיל, הערה 78), עמ' 49.

82 'דיאריום טרה סנקטה' (לעיל, הערה 13), עמ' 34.



כי מדובר ביוונים, מתחריהם הוותיקים של הפרנציסקנים על משאבי האזור. בשנת 1888 הצטרפה כאמור שכנה חדשה לסביבה הטעונה: 'בולט בתוכם באופן פוגע מבנה הכנסייה הרוסית עם כיפותיו הביזנטיות'.⁸³ ואילו הגן המטופח החל לבלוט לעומת סביבתו ויצר 'נווה מדבר מקסים, שיופיו הרענן מנוגד למדבר השומם המקיף אותו'.⁸⁴

הכניסה לגן מימין, מאחוריה מסדרון 'טרה דמנטה', משמאל לנזיר: 'סלע התפילה'. תצלום של צלמי המושבה האמריקנית, ראשית המאה העשרים

1900–1917: גן פולחן מופשט

עם תחילת המאה העשרים עוצב הגן מחדש – ערוגות עגולות בגדלים שונים כיסו את כל שטח הגן והקנו לו חזות מופשטת. האחראי לעיצוב היה ככל הנראה נטלה דה פאילולס (Pailloles), הקוסטור החדש של גת שמנים, ששירת בתפקיד זה בשנים 1900–1907.⁸⁵

83 A. Parker, 'Jerusalem and Thereabouts', *The Biblical World*, 7 (1896), p. 343. שנת הביקור בגן: 1896 בקירוב.

84 M. Srao, *In the Country of Jesus*, trans. R. Davy, London 1905, p. 92. שנת הביקור בגן: 1893.

85 *FRCTS*, 1900, p. 6; 1907, p. 6



הגן בעיצוב
מופשט בתצלום
של צלמי המושבה
האמריקנית,
ראשית המאה
העשרים



חופש הפעולה הגובר שניכר בפיתוח הגן וסביבתו בתחילת המאה העשרים, שיקף את המשך מגמת היחלשות השלטון העות'מאני. מגמה זו יצרה באיטליה ציפיות לקידום ענייניה בארץ הקודש, בעיקר באמצעות מוסדות הדת שבחסותה ובראשם מוסדות הפרנציסקנים.⁸⁶

בשנים 1902-1905 השלימו הפרנציסקנים את רכישת יתר האדמות בעמק קדרון ומדרום לגן, ובזאת תמה רכישת האדמות באזור גת שמנים, שהיקפן עמד על 60 דונם. החומה המקיפה את נכסייהם בעמק קדרון הושלמה בשנת 1911.⁸⁷ בשנת 1909 התחדשו החפירות ליד הגן, ושרידי הכנסייה שהתגלו בשנת 1891 נחשפו מחדש. לדברי הפרנציסקני גאודניזי אורפלי (Orfali), הארכאולוג שחפר בגן החל בשנת 1919, לא היה צורך אלא ב'18 שנות המתנה מכבירה עד שהקוסטודיה הפיקה תועלת ממשטר השחרור וביקשה מן הממשל העות'מאני להתחיל מחדש את חפירות גת שמנים'.⁸⁸ בשל העבודות נהרס שוב הקיר ליד עמוד הנשיקה ונבנה מחדש בשנים 1910-1912. שינויים אלו קוממו מחדש את היוונים, והם העלו את דרישותיהם בתיווך מושל ירושלים. הקוסטוס דאז רוברטו רצולי (Razzoli) השיב כי אין ליוונים זכויות באזור זה.⁸⁹ חשיפת הכנסייה הצלבנית המריצה את השאיפה לבניית הכנסייה המיוחלת. החפירות הבהירו מעל לכל ספק כי מסורת היגון שהועברה לגרוטו' עוותה מאוחר יותר למעשיות לא מדויקות של צליינים, ואילו השרידים הצלבניים 'מעניקים אישור מוחלט למסורת שנשמרה במסירות על ידי הנוצרים המזרחיים'.⁹⁰ אולם עם פרוץ מלחמת העולם הראשונה נדחו שוב תכניות הבנייה: 'המאורעות הפוליטיים שגרמו כזו טרגדיה בשחר המאה העשרים [...] דחו את הגשמת הפרויקט, שלא יכול היה להתחיל אלא לאחר ביאת השלום'.⁹¹

בתצלום בשער המאמר ובעמ' 50-51 ניתן להבחין בפרטים שיצרו יחד אווירה אקלקטית: קקטוסים ודקלים, אבני שפה מנוסרות וערוגות בצורות כוכב ומשולש. הגדרות שהקיפו את העצים הוסרו, אך הם עדיין נותרו כלואים במתחם הפנימי המוקף גדר. הסרת הגדרות והסגנון המופשט העניקו לגן פשטות יחסית. לעומת זאת הערוגות עם שלל הפרחים שכיסו את כל שטח הגן, משכו את תשומת לב הצליין ביתר שאת וכצפוי גררו שלל תגובות לחיוב ולשלילה.

ב'דיאריום טרה סנקטה' דווח כי בית השומר התפתח בשנת 1911 לחדר אירוח, וכי באותה שנה נבנתה בו קומה נוספת.⁹² באיור העליון בעמ' 53 מופיע לצד בית השומר מבנה בעל גג משופע שאינו נראה בתצלומים מראשית המאה, וייתכן שהיה חממה או הרחבה לבית השומר, ואילו באיור התחתון נראית לצד הגג המשופע קומה שנייה של בית השומר, כלומר היא נבנתה מעט אחר כך. בתיאור ב'דיאריום טרה סנקטה' צוין כי בימי חג נקבע על קומה זו דגל הקוסטודיה, וכי באותו הזמן

86 מרבית התכניות האיטלקיות לא מומשו, כיוון שהמעצמות המבוססות יותר זכו ברוב הזיכיונות להקמת מיזמים, לעומת זאת בשנת 1905 הצליחה איטליה לקבל לחסותה את המוסדות שהיה בהם רוב איטלקי, צעד שצרפת נאלצה להסכים לו בשל מספרם הגדול של אנשי הדת האיטלקים. ראו: כרמל (לעיל, הערה 62), עמ' 147-148.

87 'הרכישות המייגעיות והמתקרמות' (לעיל, הערה 10), עמ' 148; ארסה (לעיל, הערה 4), עמ' 42-43.

88 אורפלי (לעיל, הערה 4), עמ' 2.

89 אורפלי (שם), עמ' 3; 'דיאריום טרה סנקטה' (לעיל, הערה 13), עמ' 36; ונסן ואבל (לעיל, הערה 4), עמ' 21.

90 אורפלי (שם), עמ' 1.

91 P. Baldi, *Il Santuario del Getsemani*, Torino 1924, p. 18

92 'דיאריום טרה סנקטה' (לעיל, הערה 13), עמ' 33, 36.

הקימו היוונים מבנה חדש באתר סמוך המזוהה לפי המסורת המזרחית כמקום סקילת סטפנוס.⁹³ מכאן שהצבת הרגל הפרנציסקני הייתה גם תגובה על פעולות היוונים.

שגרת יומו של שומר הגן ג'וליו ולוראי (Valorai) בתקופה זו תועדה על ידי החוקר הפרנציסקני בלרמינו בגאטי (Bagatti); לרבריו פעל בלרמינו בגת שמנים בשנים 1904–1924.⁹⁴ לפי תיאורו של בגאטי נראה כי האח ג'וליו לא היה האחראי לשינוי עיצוב הגן בתקופה זו אלא המשיך את קודמו: 'כאשר מונה להיות גנן היה קיים מנהג לזרוע פרחים בערוגות קטנות סביב העצים, והאח ג'וליו המשיך עבודה זו באותה חריצות'. הוא עשה זאת למרות טענות המבקרים על העיצוב 'מבלי שהוטרד



התרחבותו של בית השומר: בניית מבנה נוסף בעל גג משופע, לצד הבית (למעלה), ותוספת של קומה שנייה (למטה), תצלומים של צלמי המושבה האמריקנית, ראשית המאה העשרים



93 שם, עמ' 36.

94 B. Bagatti, 'Un Appassionato Custode del Getsemani: Fra Giulio Valorai (1900–1933)', *TS* (Jerusalem), 23, 4 (1948), pp. 114–119. לפי הרישומים ב-FRCTS ולוראי שירת כקוסטוד בגת שמנים בשנים 1907–1910, ורק בשנת 1924 צויין מינוי של קוסטוד חדש. ראו: H.M. Faccio, *Status Descriptivus*, Jerusalem 1951, p. 67.

מאלו שחושבים אחרת [...] הוא השקיע בגן זה את כל פעילותו ואהבתו.⁹⁵ המתח בין עיצוב הגן לציפיות המבקרים הובע כאן לראשונה מנקודת המבט של הפרנציסקנים, שבשלב זה, על פי עדות זו, עדיין גוננו על מגמת העיצוב שלהם.

אליסאו בטאליה (Battaglia), שביקר בגן בשנת 1906, דיווח על מנהגי האירוח בבית השומר, שכונה בפיו דיוונו (Divano), 'ששם אפשר היה גם להציע למבקרים הקרובים יותר, לקונסולים ולפרסונות נסיכותיות ומלכותיות רענון קטן - קפה, לימונדה או בירה'.⁹⁶ מנהגים אלו שיקפו את התמסדות המערכת המעמדית בגן, שסיפקה כעת חלל מיוחד לאורחים המיוחסים. מרכיב נוסף שהמשיך להשפיע על מערכת זו היה הלאום. עורך הדין האיטלקי אליג'ו ניקוליני (Nicolini) תיאר את היחס המיוחד שזכה לו מהאח ג'וליו: 'הוא החליט לוותר לנו פעם אחת על האיסור המוחלט שלו לגעת בענפים [...] עטף בעיתון את ענפי הזית, והעמיס עלינו את פרחי הגן'. עוד ציין שהאח ג'וליו התעקש לדבר עם כולם בשפתו: 'על כל שאלה שנשאלה בצרפתית או אנגלית, הגיב באיטלקית'.⁹⁷ המבקרים הוסיפו לדווח על תחרות משולשת בין הגן הפרנציסקני, הגן היווני והגן של הכנסייה הרוסית. ואף שהגן הפרנציסקני חדל להיות מתחם ירוק ומטופח חריג בסביבתו, הוא הוסיף להצטייר כ'נווה מדבר נעים מאוד באמצע האדמה הנטושה הערומה, מוכת החום'.⁹⁸

1918-1959: הגן לצד כנסיית היגון

בשנת 1918 חל שינוי מהותי ביחס לגן, עם מינוי הקוסטוס החדש פרדיננדו דיוטלווי (Diotallevi). דיוטלווי פעל בנחישות להקמת כנסייה בגת שמנים,⁹⁹ ובמהלך ההכנות לבנייה עמד על הצורך בשינוי עיצובו ותפקודו של הגן. מאז ואילך הייתה המגמה להקנות לגן מראה פשוט וטבעי ולהכניס אל הכנסייה את הפולחנים שהתקיימו בו.

הפרנציסקנים ראו בהעברת השלטון בארץ-ישראל לידי הבריטים תחילתו של עידן נוצרי שבו יוכלו להגשים את חלומם לבניית כנסייה: 'מאחר שבדצמבר 1917 נכנסו הגייסות הנוצריים לפלסטינה, התעוררו מחדש בעולם הנוצרי התשוקות לראות את המנומנטים היקרים כל כך ללבנו. הוחל מיד במשא ומתן ובניסיונות [להשיג מהבריטים אישור לבניית הכנסייה], אך אלה נתקלו בקשיים, ולבסוף התגברו עליהם וב-17 באוקטובר 1919 הונחה אבן הפינה לכנסייה'.¹⁰⁰ בפסקה זו

95 בגאטי (שם), עמ' 114-116.

96 E. Battaglia, *Visioni d'Oriente*, Milano 1914, p. 389. עדותו של בטאליה קדמה לשנת הקמת בית האירוח כפי שדווח ב'דיאריום טרה סנקטה'. אפשר לשער כי המציאות שתיאר מעידה על התהוות הצורך במרחב אירוח שהוביל לפיתוח בית האירוח בשנת 1911.

97 E. Nicolini, *Impressioni d'Oriente*, Lodi 1913, pp. 44-45. ניקוליני ביקר במקום בשנת 1913.

98 G. Finco, *La Mia Terza Gita al Paesa di Gesu*, Padova 1906, p. 62. צוטט בתוך: בגאטי (לעיל, הערה 94), עמ' 115-116.

99 דיוטלווי קידם את בניית בזיליקת גת שמנים ותבור, והללו תרמו ליוקרת הקוסטוריה ולהנצחת שמו. ראו: F.B. Diotallevi, *Diario di Terrasanta*, ed. D. Fabrizio, Milano 2002 p. 31

'La Nuova Basilica Risorge', *TS* (Jerusalem), 2, 1 (1922), p. 4 100

משתקפות התפכחותם של הפרנציסקנים מן הציפייה הראשונית להשיג מן השלטון הנוצרי תמיכה ללא סייג, והתמודדותם עם המכשולים שערמו הבריטים על דרכם. הללו לא מיהרו להעניק את האישורים הדרושים למימוש המיזם, בין היתר בשל חשש מפגיעה באתר ובסביבתו ובשל תפיסת עולמם הפרוטסטנטית, המסתייגת מבניית כנסיות באתרים מקודשים. המושל הצבאי רונלד סטורס (Storrs), שגן הזיתים היה יקר במיוחד ללבו, התפלל 'שאפשר יהיה להשאיר את המקום כמו שהיה בזמנו של ישוע'.¹⁰¹ במכתב מאוגוסט 1919 ניסה דיוטלווי להתמודד עם גישתו של סטורס כדי להשיג את אישורו הרשמי למיזם. הוא הצהיר כי האפיפיור והעולם הקתולי מגויסים להגשמת מיזם זה והציג אותו כפעולה של בנייה מחדש מתוך התחשבות בסביבה: 'בניין זה של אהבה דואגת של הנוצרים יהיה קישוט לסביבתו. לא יהיה זה בניין חדש, אלא שחזור בלבד. והצורה המקורית של הבניין תישמר במדויק ככל האפשר'.¹⁰² בניגוד לעמדה שהציג דיוטלווי לפני סטורס, הכנסייה הקתולית לא הייתה מאוחדת בתמיכה בתכניתו. בשנת 1917 החליט ארכיבישוף טולוז לבנות על חורבות כנסיית האלאונה שבהר הזיתים בזיליקה לזכר היגון בגת שמנים. דיוטלווי ראה ביזמה זו ניסיון לקידום אינטרסים לאומיים צרפתיים, והוא פנה אל הוטיקן ואל ארכיבישוף טולוז בבקשה לאחד כוחות.¹⁰³ במכתבו לוטיקן מאפריל 1918 הוא עמד על זכות הראשונים לבניית הבזיליקה בגת שמנים: 'הקוסטוריה רכשה את שטח גת שמנים [...] ומצאה במקום את הבזיליקה העתיקה [...] שהייתה כבר נבנית מחדש ומוקדשת ללבו מלא היגון של ישוע לולא המכשולים של היוונים אורתודוקסים'.¹⁰⁴ דבריו אלה של דיוטלווי מאששים את ההשערה שהמחלוקת בין הפרנציסקנים ליוונים על זכויות הפולחן באזור עמוד הנשיקה היא שערכה את בניית הכנסייה המיוחלת.

לאחר הנחת אבן הפינה באוקטובר 1919 התנהלה הבנייה בעצלתיים. מצד אחד סטורס העניק את אישוריו במשורה בניסיון לעכב את הבנייה. ומצד אחר היוונים התקוממו על כל שינוי באזור עמוד הנשיקה וסלע השליחים. בינואר 1919, כאשר החלה בניית הבזיליקה על מתווה הכנסייה הצלבנית, נאלצו הפרנציסקנים להעביר את עמוד הנשיקה למקום חלופי בהסכמת היוונים. אולם באוגוסט 1920 נחשפו שרידי הבזיליקה הביזנטית והוחלט לבנות את הבזיליקה החדשה על מתווה הבזיליקה הביזנטית, ולפיכך עלה צורך בהעברה נוספת של העמוד. עקב כך התעוררו עימותים עם היוונים, שטענו עתה לזכויות גם על הבזיליקה. העימותים השעו את העבודות, ורק במרס 1923 אושר להעביר את העמוד ולהציבו מחדש במקומו הנוכחי, מול כנסיית מריה מגדלנה, וכן אושרה בניית המנזר

R. Storrs, *The Memoirs of Sir Ronald Storrs*, New York 1937, p. 315 101

102 בדצמבר 1918 נתן סטורס הסכמה בעל-פה להתחלת הפרויקט, והעבודות החלו בינואר 1919. אך דיוטלווי ביקש Diotallevi to Storrs, 18 August 1919, ACTS, II/549, Carteggio col governo mandatorio. ראו: inglese circa la costrusione della basilica, file: Braluzzi Getsemani-Tabor 16, sub file: Getsemani 8 M. Halevi, 'The Formation of the Sacred Landscape: The Modern Church of Gethsemane as a Case Study' 103 (forthcoming). ארכיבישוף טולוז לא שעה לבקשתו, אך לבסוף לא הושלמה בניית הבזיליקה הצרפתית בשל קושי לממנה. הלוי הציעה שדיוטלווי יזם את בניית הכנסייה בגת שמנים גם בתגובה על היוזמה הצרפתית, מתוך מניעים לאומיים איטלקיים.

F. Diotallevi to Cardinal Van Rossum, 30 April 1918, ACTS, file: Propaganda fide 1906–1936, sub file: 104 Propaganda fide 1918–1919. מאשה הלוי העבירה לידי את המסמך ותרגמה אותו.

סמוך לבזיליקה. יישוב הסכסוך בין הצדדים נחתם בהסכם פשרה באוקטובר 1923, וכעת אפשר היה להשלים את יתר העבודות ולבסוף לחנוך את הכנסייה ביוני 1924.¹⁰⁵

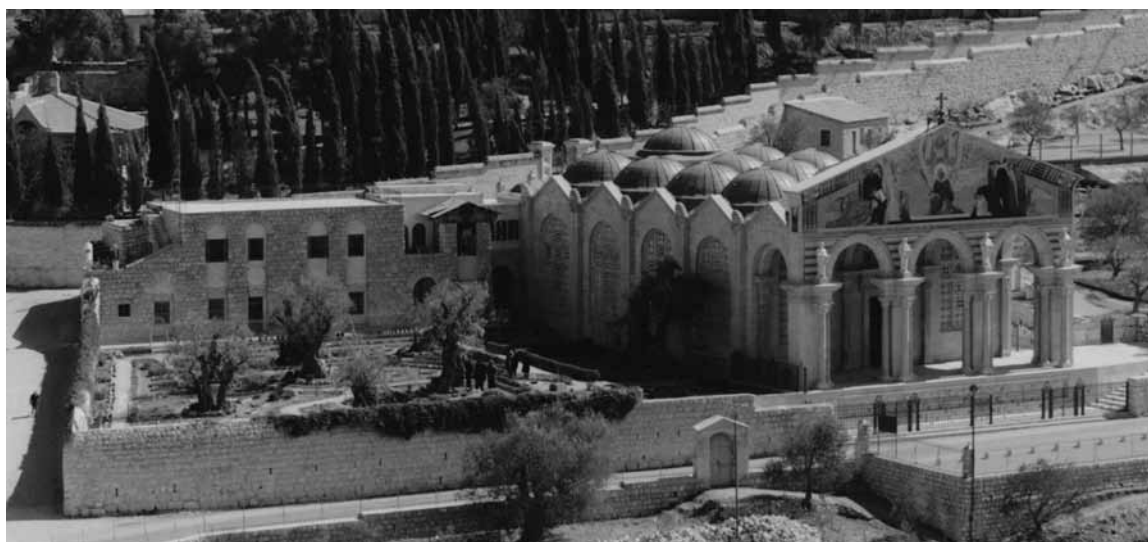
בשנת 1959, עם הסדרתן של מדרגות חגיגיות המקשרות בין חזית הכנסייה לכביש דרך יריחו, ובנייה מחדש של חומת הגן המתחברת למדרגות, הסתיים המיזם האחרון שהשלים את הצבת הכנסייה החדשה לצד הגן.¹⁰⁶

בניית הבזיליקה החדשה עוררה לראשונה התייחסות ביקורתית של הפרנציסקנים לגן. לנוכח הבזיליקה, שעיצובה נועד להשרות תחושת יגון וקדרות, בלט עיצובו של הגן בניגודו לסיפור האוונגלי. למעשה מרגע שהוחלט על בניית הבזיליקה החלו הפרנציסקנים לבחון את הגן באור שונה. לאחר שסקר את ההיסטוריה של גת שמנים הביע מייסטרמן את ביקורתו על עיצוב הגן: 'מאיזה טעם אם כן יש סביב עצי הזית העתיקים מגוון פרטרים בצורות גחמניות, אשר יוצרים מראה של גן בוטני?'.¹⁰⁷ בהערה לפסקה זו דיווח מייסטרמן כי במקביל להחלטתו על בניית הכנסייה גיבש דיוטלווי תכנית לעיצוב הגן מחדש:

דיוטלווי קיבל השראה לא רק להקים מחדש ללא דיחוי את 'הכנסייה האלגנטית' העתיקה [...] אלא גם להחזיר את הגן הקדוש לאותם זמנים [להעניק לו] אופי של פשטות מכובדת ההולמת אותו [...] הפרטרים יפנו מקום לקרקע עשבית שבמרכזו צומחים פרחים וצמחים מקומיים, על מנת להזכיר ככל האפשר את הגן שנכנס אליו אדוננו ישוע.¹⁰⁸

דיוטלווי ליווה את הפטריארך לואיג'י ברלסינה (Barlassina) לביקור באתר הבנייה ביוני 1922 ושיתף אותו בתכניותיו באשר לגן. הוא חזר על כוונתו להסיר את ערוגות הפרחים ולשתול צמחייה מקומית שתציג טוב יותר את הגן שהיה בתקופת ישוע, וכן הביע את רצונו לבטל את תחנות הצלב: 'על מנת לספק את הדרישה לפרחים בעבור האורחים, חשבתי למקם את הערוגות סביב הגן, במקום שכיום יש שביל לביקור בתחנות הצלב, אשר לאחר בניית הבזיליקה לא תהיה עוד סיבה לקיומן'.¹⁰⁹ זו הכרה מפורשת בכך שלאחר בניית הבזיליקה לא יהיה עוד צורך שהגן ישמש תחליף לכנסייה, לפיכך מבני הפולחן יפורקו והפולחנים יועברו אל תוך הכנסייה. מנגד ניכר מדבריו של דיוטלווי שלא התכוונן להפסיק את מנהג מזכרות הפרחים, ושביקש להקצות לשם כך מקום מיוחד בשולי הגן. ברלסינה הגיב על תכניות אלו באמרו 'שגם הוא שמע פעמים רבות כי הגן עם הערוגות היה מעוצב בצורה חילונית למדי ולכן היה באותה דעה שלי'.¹¹⁰ בתכניותיו של דיוטלווי חזרה השאיפה להשתמש בצמחייה שאפיינה גן בימי ישוע. מדובר היה לא רק בהקניית האופי הנכון לגן היגון. מטרתו של דיוטלווי הייתה חזרה כפולה בזמן: הקמת הבזיליקה הקדומה שנותרה קבורה מאות בשנים, והשבת

105 דיוטלווי (לעיל, הערה 32); הנ"ל (לעיל, הערה 99), עמ' 128-129, 196, 215-226, 330, 381; אורפלי (לעיל, הערה 4), עמ' i; טלטיניאן (לעיל, הערה 13), עמ' 35-36; סטורס (לעיל, הערה 101), עמ' 316.
106 'Il Getsemani dopo gli ultimi restauri', *TS* (Jerusalem), 35, 8-9 (1959), pp. 241-242
107 מייסטרמן (לעיל, הערה 4), עמ' 318.
108 שם, עמ' 318-319.
109 דיוטלווי (לעיל, הערה 99), עמ' 330.
110 שם.



הגן למראהו המקורי מימי ישוע. השאיפות לעיצוב הגן מחדש התממשו בהדרגה, כפי שעולה מטווח השנים שלאורכו נפרשו השינויים בגן בתצלומי התקופה.

בתצלומים ניכר ניסיון להעניק לגן אופי טבעי ולפשט אותו בעזרת חומרים לא מעובדים, צמחייה מקומית, עקירת הברושים ופירוק המבנים. באיור העליון הברושים עדיין קיימים אך תחנות הצלב אינן נראות, כלומר הן פורקו מאז סיורו של דיוטלווי בשנת 1922 ועד שנת 1933. התבליט של טורטי הועבר בשנת 1924 למקומו הנוכחי במבוא למנזר, ככל הנראה פורקה גם הקפלה הקטנה.¹¹¹ בשנת 1933'

תצלומים של צלמי המושבה האמריקנית, 1924-1933 (בקירוב)

111 ארסה (לעיל, הערה 4), עמ' 15.



1933 בקירוב נעקרו הברושים, ובהיעדרם נוף הגן נראה חשוף יותר (ראו האיור התחתון בעמ' 57). אדריכל הבוליקה אנטוניו ברלוצי (Barluzzi) ציין כי הברושים נעקרו מפני שפגעו בשורשי הזיתים העתיקים.¹¹² החל בשנות העשרים נתחמו הערוגות באבני לקט פראיות, והותוו שבילים גליים שהקנו לגן מראה טבעי ורך יותר. מגוון הצמחייה בגן צומצם וכלל בעיקר שיחים ופחות פרחים מאשר בתקופות קודמות, אך למרות זאת בשנות הארבעים עדיין היו אזורים של ערוגות גאומטריות מוקפות אבן שדה נסורה ושיחים גזומים. ערוגות מסוג זה נותרו עד שנות השישים, שכן בסוף שנות החמישים עדיין תוארו ערוגות מעגליות ובצורת כוכב שהיו במקום.¹¹³

לאורך כארבעים שנה הייתה בגן ערכוביה של יסודות עיצוביים משני עולמות מנוגדים, הסגנון הפורמלי הגאומטרי והסגנון הטבעי החופשי, שהיו קיימים זה לצד זה באקראיות. בהדרגה הושג שילוב בין היסודות, ובימינו שלד הגן מותווה בצורה גאומטרית – שבילים פרושים במתכונת שתי וערב וערוגות מלבניות – ומעליו הצמחייה צומחת בצורה חופשית, ללא פרטרים ושוליים גזומים למעט משוכת רוזמרין גזומה בחזית המזרחית (ראו איורים בעמ' 64-65). גדר עמודוני האבן, שעדיין נראית בתצלומים מראשית שנות העשרים, הוסרה ברובה כנראה עם השלמת הכנסייה, ובמקומה הוצבו סביב הגן בשלב מאוחר יותר מעקות מתכת מודרניים.

לאחר בניית המנזר והכנסייה נכלא אזור סלע השליחים בחלל שמאחוריהם, ולפיכך הועברה הכניסה לגן אל החזית הצפונית (ראו איור בעמ' 60). המיקום החדש של הכניסה היה נוח יותר לגישה, ולא היה עוד צורך להקיף את חומת הגן ממערב למזרח או להתכופף כדי להיכנס דרך השער הנמוך. אך כעת נעלמה הטקסיות הדרמטית שהייתה כרוכה בכניסה לאתר.

הערוגות
הגאומטריות
שנותרו בגן,
שנות הארבעים
של המאה
העשרים, אוסף
מטסון, המושבה
האמריקנית

A. Barluzzi, 'La nuova architettura dei Santuari di Terra Santa', V. Corbo (ed.), *Custodia di Terra Santa 1342-1942*, Gerusalemme 1951, p. 102

E. Hamilton, *Put off Thy Shoes: A Journey to Israel and Jordan* 113 London 1957, p. 120



מהעדויות הספורות מתקופה זו נראה כי הפולחן במוקדים המקודשים הלך ודעך, בעוד פולחן המזכרות המשיך להתקיים. בשנת 1920 עדיין נזכרו מוקדי ההתרחשויות, פולחן תחנות הצלב ומתן מזכרות פרחים וחלקי העצים.¹¹⁴ האב יוג'ין הוד (Hoade), קוסטוד גת שמנים בשנים 1937-1946, תיאר במדריך התיירים שכתב בשנות השישים: 'כל מבקר מקבל עלה מהעצים מחובר לעלון ובו תמונת תבליט השיש היפה [...] חרצני הזית מורכבים למחרוזות תפילה, ואלה נתרמות בחסכנות'.¹¹⁵

השער החדש
שנקבע בחזית
הצפונית של
המתחם, 1926.
תצלום של קארל
גרובר

לעומת זאת בשנת 1970 תיאר סטורם בערגה את הפולחן במוקדי ההתרחשויות, שלדבריו הסתיים בתחילת המאה העשרים, ובימיו, כשהגן השתנה לכדי אטרקציה תיירותית, 'אי אפשר שלא להביט אחורה בצער על הזמן שבו סלע השליחים ועמוד יהודה היו מסוגלים להלהיב את המאמין למסירות דתית'.¹¹⁶ אין תמה שהפולחן בסלע השליחים דעך, מאחר שהגישה אליו נותקה. אך הפסקת הפולחן בעמוד יהודה מפתיעה, מפני שהוא דווקא הועבר למקום נגיש יותר, בדרך הציבורית שבין האתר הפרנציסקני לאתר הרוסי. אך אפשר שלא העמוד עצמו היה מושא הסגידה של המאמינים המזרחים, אלא זיכרון תפילת היגון שעליו שמר. על כן תפקידו הסמלי של העמוד כתמרור המנציח זיכרון זה ומציין את מקום הכנסיות העתיקות הסתיים כאשר נחשפו שרידי הכנסיות העתיקות ונבנתה עליהם כנסייה חדשה.



נדמה כי לאחר השלמת הבזיליקה נרקם דיאלוג בין שני העולמות, עולם האבן ועולם הצומח, הנחים זה לצד זה. זהו דיאלוג ששאף להרמוניה אך גם יצר תחרות ואף החלפת תפקידים סמלית בין הגן לכנסייה - עיצוב הכנסייה ניכס לו דימויים טבעיים שמקורם בגן והדגיש בין קירותיה את הקדרות והיגון, אשר הלכו ונעלמו מן הגן לאורך השנים. למשל ברלוצי תיאר את עיצוב חלל הכנסייה במונחים השאולים מעולם הטבע ומן הגן שמחוץ לה:

O. Parry, *The Pilgrim in Jerusalem*, London 1920, pp. 110-112 114

E. Hoade, *Guide to the Holy Land*, Jerusalem 1962, p. 237 115

116 סטורם (לעיל, הערה 4), עמ' 44.



**הכנסייה והגן
בציור של
האדריכל אנטוניו
ברלוצי, 1919**
(באדיבות ארכיון
הקוסטודיה טרה סנטה)

ג'זעיים של שישה עמודים המייצגים את עצי הזית [...] הם נראים מוארים, כדי להעניק את התחושה של החוץ, אך באור חלוש מהשמשות המבריקות בסולם גוונים סגול המרמז על ליל הירח. עיטורי הכיפה מאזכרים את עץ הזית ושמי הכוכבים.¹¹⁷ היחסים בין הגן לכנסייה נדונו גם בהיבט הנופי. ברלוצי הסביר כי על מנת להציב את המבנה מתוך התחשבות בנוף שבר את המסה של המבנה 'באמצעות הכיפות הקטנות של הגג והחלונות הגדולים בקירות, באופן שלא יפריעו למראה הכפרי של ההר ושלא יאפילו בצורה מוגזמת על עצי הזית העתיקים של הגן'.¹¹⁸ לא נאמר שהכנסייה לא תאפיל על גן הזיתים, אלא שלא תאפיל בצורה מוגזמת. פרשנות זו סותרת מעט את הבטחותיו של דיוטלווי בשלב התכנון לשמור על איזון והרמוניה בין הבזיליקה לסביבתה.

למעשה כבר בשנת 1919 אפשר היה להתרשם מהדימוי שעמד לנגד עיניו של ברלוצי טרם הבנייה, מתוך ציור פרי מכחולו המציג הצבה לא מאוזנת של הבזיליקה המפוארת ולצדיה עצים ושיחים נמוכים שבקושי מגיעים לקרסוליה. לעומת זאת המנזר נבנה לדברי ברלוצי בפשטות ומתוך התחשבות בגן, וחזותו הכפרית מרמזת על תפקודו כ'בית הגן' של השומרים הצנועים של עצי הזית.¹¹⁹

117 ברלוצי (לעיל, הערה 112), עמ' 99.

118 שם, עמ' 101–102.

119 שם; 'גן הזיתים' (לעיל, הערה 13), עמ' 146.

תחום אחר שנראה שהכנסייה בלטה בו לעומת הגן הוא הפגנת הלאומיות האיטלקית. במהלך המחצית השנייה של המאה התשע־עשרה הלכה והתעצמה זהותם הלאומית של המעצבים, אך עם זאת עדיין לא הייתה אמירה פרנציסקנית מפורשת שזהו גן איטלקי. לא כך באשר לכנסייה, אשר אופייה האיטלקי הוצג בגאווה. דיוטלווי קידם את מיזם הבנייה גם מתוך אינטרסים לאומיים ודאג להרגיש את אופיו האיטלקי, וברלוצי בנה את הכנסייה בסגנון קלסי־רומי והתעקש שאת כל עבודות האמנות בכנסייה יבצעו איטלקים.¹²⁰

אשר ליחסים עם השכנים – ככל שהלך הגן והתפתח, כך העמיק העימות בין היוונים לפרנציסקנים. לעומת זאת בניית הכנסייה תרמה בעקיפין להרגעת העימות, לאחר שהוסדרו זכויות הפולחן בין הצדדים הנצים. יתר על כן, מעתה שוב היו הנוצרים הלטינים והמזרחים שותפים באמונה ביגון, אשר חזר לשרור באתר הגן, בתוך הכנסייה.

סיכום

שני צרכים בסיסיים הנחו את פעולות הפרנציסקנים בגת שמנים מראשית המאה התשע־עשרה עד סוף שנות השישים של המאה העשרים, והם מסבירים את השינויים בעיצוב הגן, בפולחן שנהג בו, במידת נגישותו ובמשמעותו הסמלית.

הצורך האחד של הפרנציסקנים היה לחזק את מעמדם ולבסס את אחיזתם באזור גת שמנים. לשם כך רכשו אדמות, תחמו את נכסיהם, בנו בגן מבנים שונים, ושאפו בסופו של דבר לבנות כנסייה במקום. כמו כן חתרו להשיג הוכחות ארכאולוגיות לאותנטיות של האתר, ועל כן חיפשו אחר שרידי הכנסיות העתיקות, והארכאולוגיה אכן שימשה לבסוף כלי מכריע לעיגון מסורת היגון בסביבת הגן. נוסף על כך ביקשו הפרנציסקנים לבטא באתר את זהותם הלאומית, ושילבו בו בהדרגה סממני תרבות איטלקיים.

מימוש צורך זה היה תלוי בשלושה גורמים מרכזיים: מידת חופש הפעולה שאפשר השלטון העות'מאני לעדות הנוצריות בירושלים; היחסים בין הקוסטודיה לפטריארכיה הלטינית ומידת חופש הפעולה שאפשר הפטריארך הלטיני לפרנציסקנים; היחסים בין הפרנציסקנים לבין שכניהם היוונים־האורתודוקסים ועמדותיהם של אלה בנושא זכויות הפולחן באתר. ככל שגדל חופש הפעולה שהקנו העות'מאנים – ביחס ישר להיחלשות שלטונם – כך יכלו הפרנציסקנים לקדם את פיתוח הגן, לרכוש שטחים ולערוך חפירות ארכאולוגיות באתר. אולם זאת בכפוף למידת החופש שהעניקו להם הפטריארכים הלטינים, ולמידת ההסכמה שהשיגו משכניהם היוונים, שניסו לאורך כל התקופה לסכל את פעולותיהם.

הצורך האחר, שנבע מן המחויבות של הפרנציסקנים כשומרי ארץ הקודש, היה להגן על האובייקטים המקודשים והיקרים שבגן – עצי הזית. ככל שהשתפרו תנאי הביטחון והתיור בארץ,

120 הלוי (לעיל, הערה 4), עמ' 280-288.

וגדל זרם הצליינים המשתוקקים והלא זהירים, כך הגבירו הפרנציסקנים את שליטתם בתנועת הצליינים ובפעולותיהם. לשם כך הציבו גדרות שהגבילו את הגישה לעצי הזית, מיסדו את פולחן המזכרות, יצרו מוקדי פולחן בשולי הגן, ניתבו אליהם את רגשותיהם הדתיים של הצליינים, והפעילו מערכת מעמדית שהבחינה בין צליינים פשוטים לחשובים.

בתקופה הראשונה (1800–1847), כאשר ארץ הקודש הייתה שרויה באי־יציבות פוליטית, שמר הגן על דמותו הפראית; היה זה מטע מקודש שייצג את זירת התרחשותם של מאורעות היגון, וסביבתו הצחיחה היוותה לו רקע הולם. המצב הביטחוני הרעוע עורר לעתים תחושת איום בסביבת הגן, אך נשמר בו איזון רב שנים בינו לבין שכניו היוונים. האתר היה פתוח ונגיש לכול, והצליינים קיימו בו את פולחנם באופן אינטימי וחופשי. הפרנציסקנים עמדו בצל, למעט אינטראקציה מוגבלת עם הצליינים במתן או מכירה של חפצי מזכרת והצבעה על המוקדים המקודשים בשולי הגן, אשר לא תמיד זכתה לאהדת הצליינים, שכן ראו בכך פגיעה בפולחנם האישי.

בתקופה השנייה (1847–1872), עם השיפור בתנאים המדיניים והתרחבות חופש הפעולה הנוצרי, הקיפו הפרנציסקנים את הגן בחומה ותרגמו את המטע הפראי לכדי גן־חווה כפרי. בפינת החומה הדרומית־מזרחית, בסמוך לסלע השליחים, נקבע שער כניסה, והוא סיפק חוויית כניסה דרמטית לאתר. בגן נשתלו פרחים והם עזרו להסיט את תשומת הלב מעצי הזית ושימשו תחליף זמין וזול למזכרות מעצי הזית היקרים.

למרות הגידול בחופש הפעולה הנוצרי, מדיניותו המגבילה של הפטריארך הלטיני הראשון לא אפשרה לפרנציסקנים להקים כנסייה באתר, ומלבד החומה הם נאלצו להסתפק בכניית בית שומר דל וצנוע. בניית החומה חייבה הצבה מחדש של עמוד הנשיקה הנערץ על היוונים־האורתודוקסים, ובכך עוררה מרבצו את 'השד השיסמטי'. היוונים ניסו לסכל את בניית החומה, ומשלא הצליחו בכך התנחמו בהקמת גן משלהם. עבודות בנייה נוספות באזור עמוד הנשיקה חשפו במקרה שרידי עבר, אך אלה נקברו מיד ללא חקירתם.

הפרדת הגן מסביבתו באמצעות תיחומו הציבה אותו כגן נעול מוגן מהסביבה המאיימת, אך הייתה גם צעד מהותי בהרחקת הצליין ממושא סגידתו. 'התגוננות' המקום מסביבתו גם הציבה אותו בניגוד אליה – הוא היה בבחינת נווה מדבר בתוך שממת מוות, ולפיכך עורר את קנאתם של שכניו היוונים.

בתקופה השלישית (1872–1900), חרף השיפור בתנאים הפוליטיים ובמדיניות הפטריארכיה הלטינית, עדיין לא בשלו התנאים להקמת כנסייה באזור הגן. המתחות בין הפרנציסקנים לשכניהם היוונים הניעה ככל הנראה את השלטון העות'מאני למנוע את חקירת סודות העבר לאחר שנחשפו בשנית שרידי הכנסייה הצלבנית ועיכבה את בניית הכנסייה המיוחלת. עם זאת גילוי השרידים החל ליצור סדקים ראשונים במסורת הלטינית שזיהתה את היגון בגרוטו.

במקום לבנות כנסייה, עוצב הגן בסגנון פורמלי־קלסי – הוקמו בו תחנות צלב וקפלה, ובית השומר שופץ והוגדל. הגידור הפנימי, שהפך מסיווי יותר, חיזק את מגמת הגבלת הצליינים והרחקתם מעצי הזית. מבחינה סמלית תפקד הגן ככנסייה, שיש בה כללי התנהגות ופולחן מחייבים. הפולחן במסלול התחנות דרש מהצליין להתרכז בסיפור דרך הייסורים, המשני לסיפור היגון בגת שמנים, אך



העיצוב הנוכחי של
הגן (2011)
(צילום: מיכל ביטון)



פולחן זה הקל על הפרנציסקנים לשלוט בצליינים – אלה הובלו מתחנה לתחנה בטקס מאורגן היטב. הצליינים העממיים נסחפו לפולחן המיובא להשתאותם של הצליינים המיוחסים, שעמדו תחת עצי הזית, האובייקט המקודש המקורי של המקום. בתקופה זו, עם הכנסת יצירות איטלקיות לגן והפגנת יחס מיוחד למבקרים איטלקים, הובעה לראשונה גאווה איטלקית במקום. אפשר לקשור מגמה זו להתהדרקות היחסים בין הקוסטודיה לאיטליה, אשר בתקופה זו השלימה את איחודה.

בתקופה הרביעית (1900-1917), התגברה תחושת החופש, שכן השלטון העות'מאני, שהלך ונחלש, אפשר כעת לחקור את שרידי הכנסייה העתיקה. אולם החפירות באזור הרגיש של עמוד הנשיקה עוררו מחדש את זעם היוונים. יתר על כן, ענני מלחמת העולם הראשונה הקדירו את האקלים הפוליטי, וגם עתה לא נפתח חלון ההזדמנויות להקמת הכנסייה המיוחלת. אך הגן לא שקט על שמריו ועוצב בסגנון מופשט; סגנון זה היווה שחרור מסוים מן הסגנון הנוקשה ששלט בו בתקופה הקודמת, ויצר בכך מעבר הדרגתי לתקופה הבאה. כמעין פיצוי על העיכוב בכניית הכנסייה הורחבו נוכחותו ותפקודיו של בית השומר. כעת שימש הבית גם לאירוח נכבדי המבקרים וגם כבסיס להציב עליו את דגל הקוסטודיה, ששידר לשכנים היוונים את עובדת קיומם העיקש של הפרנציסקנים בגת שמנים. בתקופה זו בלטה במיוחד ההבחנה בין צליינים פשוטים לצליינים חשובים, והתגבשה מערכת מעמדות ברורה. בתוך מערכת מעמדות זו היה הקוסטוד השליט הכול יכול אשר שומר על הגן, מטפח אותו ומארח בו.

בתקופה החמישית (1918-1959), עם תחילת המנדט הבריטי, הגיעה תחושת החופש לשיאה, והפרנציסקנים הרגישו בטוחים להקים כנסייה באתר, כנסייה שייצגה בעבורם גם את זהותם האיטלקית. אולם הגשמת החלום הייתה תלויה במשא ומתן מייגע עם השלטון ועם היוונים, שנזעקו עם כל הזזה של עמוד הנשיקה. עבודות הבנייה סייעו באופן מקרי לפתרון תעלומת העבר כאשר נחשפו שרידי הכנסייה הביזנטית. שרידים אלו העניקו לאתר את חותמת האותנטיות המובהקת וסתמו את הגולל על מסורת תפילת היגון במערה. כעת הושגה הסכמה בין הפרנציסקנים ליוונים על זכויות הפולחן, ולאחר שנים ארוכות של מתיחות חזרה לאזור תחושת הפיוס.

בית השומר, שהיה לאורך השנים המבנה יחיד בגן, פינה מקומו למנזר, שנפרש לאורך החזית המזרחית של האתר וחסם את המעבר מהגן לסלע השליחים. לפיכך הועברה הכניסה לחזית הצפונית, אך בכך ניטלה ממנה משמעותה הסמלית.

מעטה השתנה היחס אל הגן והוא חדל לשמש ככנסייה וחזר בהדרגה להיות גן, הקרוב אל הטבע יותר מאשר לארכיטקטורה. מנגד הכנסייה עוצבה ברוח גן היגון, ולמעשה הוחלפו התפקידים בין הגן, שייצג עד כה כנסייה, לבין הכנסייה, שמעטה ייצגה את הגן. הניסיון העיצובי להחזיר את הגן למצבו הראשוני לא כלל את החזרתו לתפקודו הפולחני המקורי. פעילויות הפולחן בגן דעכו, ומרכז הכובד הפולחני עבר אל הכנסייה. שם חווה עתה הצליין את היגון של ישוע ולא עוד בגן, ושם נמצא גם הקוסטוד, שלא היה עוד אדון הגן אלא אדון הכנסייה.